

# 东北秋季调研及后市行情展望

研究发展中心 何曙慧

2018年10月23日

# 目录

CONTENTS

01

黑龙江大豆、玉米秋季调研

02

豆粕关注点

03

后市建议

---

# 目录

CONTENTS

01

黑龙江大豆、玉米秋季调研



# 黑龙江调研（大豆、玉米）





# 黑龙江调研线路（大豆、玉米）

D1  
D2  
D3  
D4  
D5  
D6



第一天：哈尔滨——鹤岗，考察地区宾县、佳木斯、新华农场、鹤岗  
第二天：鹤岗——富锦，考察地区包括宝泉岭、共青农场、军川农场、绥滨农场、名山农场  
第三天：富锦——友谊红兴隆，考察地区富锦、建三江管局农场，红兴隆农场  
第四天：友谊红兴隆——密山，考察地区友谊红兴隆、852农场、桦南、勃利  
第五天：密山——牡丹江，考察地区密山、853农场、鸡西、牡丹江  
第六天：牡丹江——哈尔滨，考察地区海林、尚志、阿城，考察总结

D1  
D2  
D3  
D4  
D5  
D6



第一天：哈尔滨——绥化，考察哈尔滨地区和绥化地区，包括呼兰和望奎  
第二天：绥化——北安，考察地区包括绥棱、海伦、海北镇、北安  
第三天：北安——黑河，考察地区五大连池、孙吴、黑河。  
第四天：黑河——讷河，考察地区嫩江、九三管局、老莱  
第五天：讷河——齐齐哈尔，考察地区讷河、莫旗、甘南、齐齐哈尔  
第六天：齐齐哈尔——哈尔滨，考察地区大庆、肇东，考察总结

# 考察目的

---

- 7、8月份低温多雨，对黑龙江大豆主产区造成的影响？
- 9月初霜冻对黑龙江省大豆主产区造成了哪些影响？
- 中美贸易摩擦背景下，进口大豆有船期不足的预期，是否已传导至国产大豆？
- 大豆、玉米的种植结构，种植成本如何？



# 黑龙江大豆产量

黑龙江大豆产量分布

	2017年			2018年					
	面积 (万亩)	亩产 (公斤/亩)	总产 (万吨)	面积 (万亩)	增幅 (%)	亩产 (公斤/亩)	增幅 (%)	总产 (万吨)	增幅 (%)
黑河市	1036	170	176	911	-12%	143	-16%	130	-26%
农垦总局	942	190	179	800	-15%	158	-17%	126	-30%
齐齐哈尔	425	150	64	447	5%	140	-7%	62	-3%
大兴安岭	204	145	30	173	-15%	119	-18%	21	-30%
牡丹江市	185	150	28	102	-45%	168	12%	17	-39%
佳木斯市	167	160	27	83	-50%	173	8%	14	-48%
哈尔滨市	142	210	30	127	-11%	221	5%	28	-7%
伊春市	110	160	18	88	-20%	147	-8%	13	-28%
绥化地区	147	189	28	103	-30%	198	5%	20	-29%
鸡西市	58	160	9	17	-71%	184	15%	3	-67%
双鸭山市	43	170	7	21	-51%	190	12%	4	-43%
大庆市	26	154	4	18	-31%	146	-5%	3	-25%
七台河市	25	190	5	8	-68%	209	10%	2	-60%
鹤岗市	17	160	3	8	-53%	168	5%	1	-67%
全省	3527	172	606	2908	-18%	153	-11%	445	-27%

# 大豆玉米种植收益对比

- ▶ 种植成本不断上移
- ▶ 玉米单产高，经济效益好
- ▶ 多数农民表示，明年继续种玉米。关注政策变化。

大豆玉米成本对比		
	玉米	大豆
种子		500
化肥		1000
机耕费	600-700	800
		500
农药		300
地租（公顷）	4500-6000	4500-6000
总成本（含补贴）公顷	8000-10000	6000
销售价格（元/斤）	0.59	1.78
单产（斤/亩）	1700-2000	300-400
收益（含补贴）（元/亩）	300-400	50-100



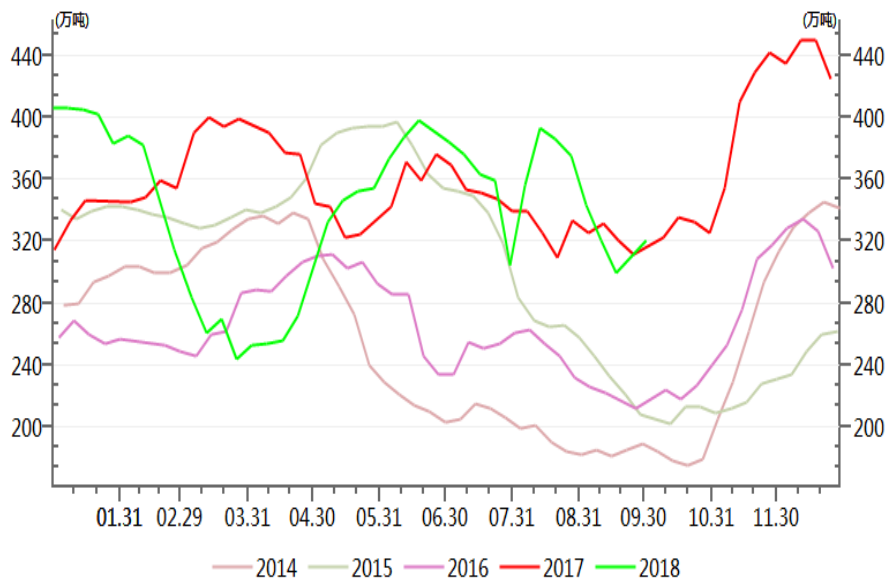
# 农户、贸易商惜售情绪浓厚

➤目前大豆，收割基本完成，青豆价1.3-1.4元/斤，毛粮收购价1.78元/斤。运到山东运费在240元/吨。成本在3800元/吨附近。农户惜售。玉米干粮(14个水出售价格在0.8元/斤，到鲅鱼圈港和锦州港汽运在220-240元/吨，成本在1840元/吨(东部地区)附近。西部地区成本1880-1900元/吨。

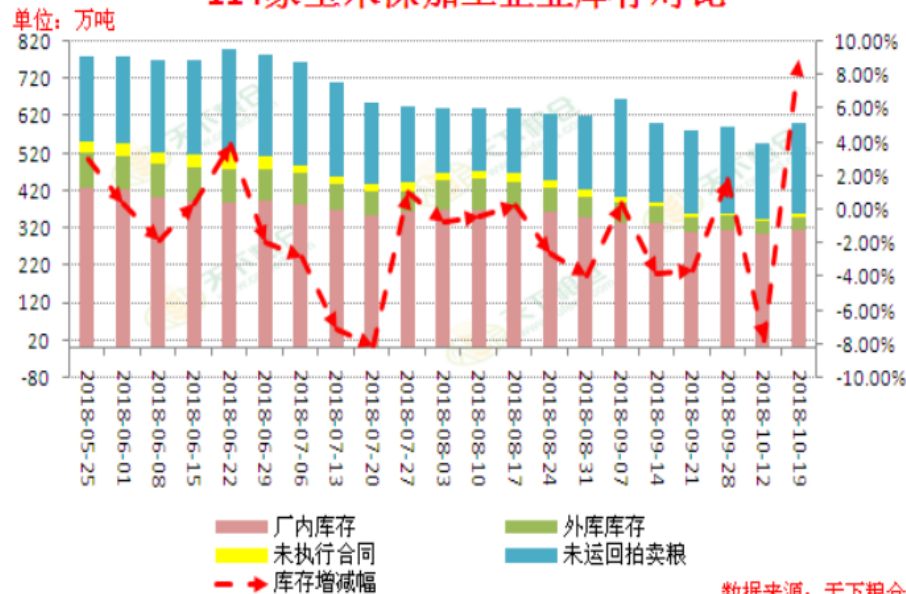
➤陈粮考虑出库费、升贴水、运费、贸易利润和一些杂费底部支撑在1750元/吨，加上20元资金和仓储成本和溢价，成本在1820元/吨。

➤多数贸易商反映，对于中美贸易摩擦事件，国产大豆尚无明显影响。

## 玉米:北方库存



## 114家玉米深加工企业库存对比



数据来源: 天下粮仓

# 小结

- ▶黑龙江各地大豆受灾差异大。以北安和黑河作为一个地理分界位置，再往北部地区大豆受到霜冻灾害的影响越发显著。而东部地区大豆受灾影响较小。
- ▶受种植面积和单产下降的影响，我们预估今年黑龙江大豆产量减少20%以上，全省大豆产量在445万吨。
- ▶大豆、玉米种植成本不断上移，贸易商惜售，看好后市。
- ▶大豆种植效益差，农户种植意愿下降。



---

# 目录

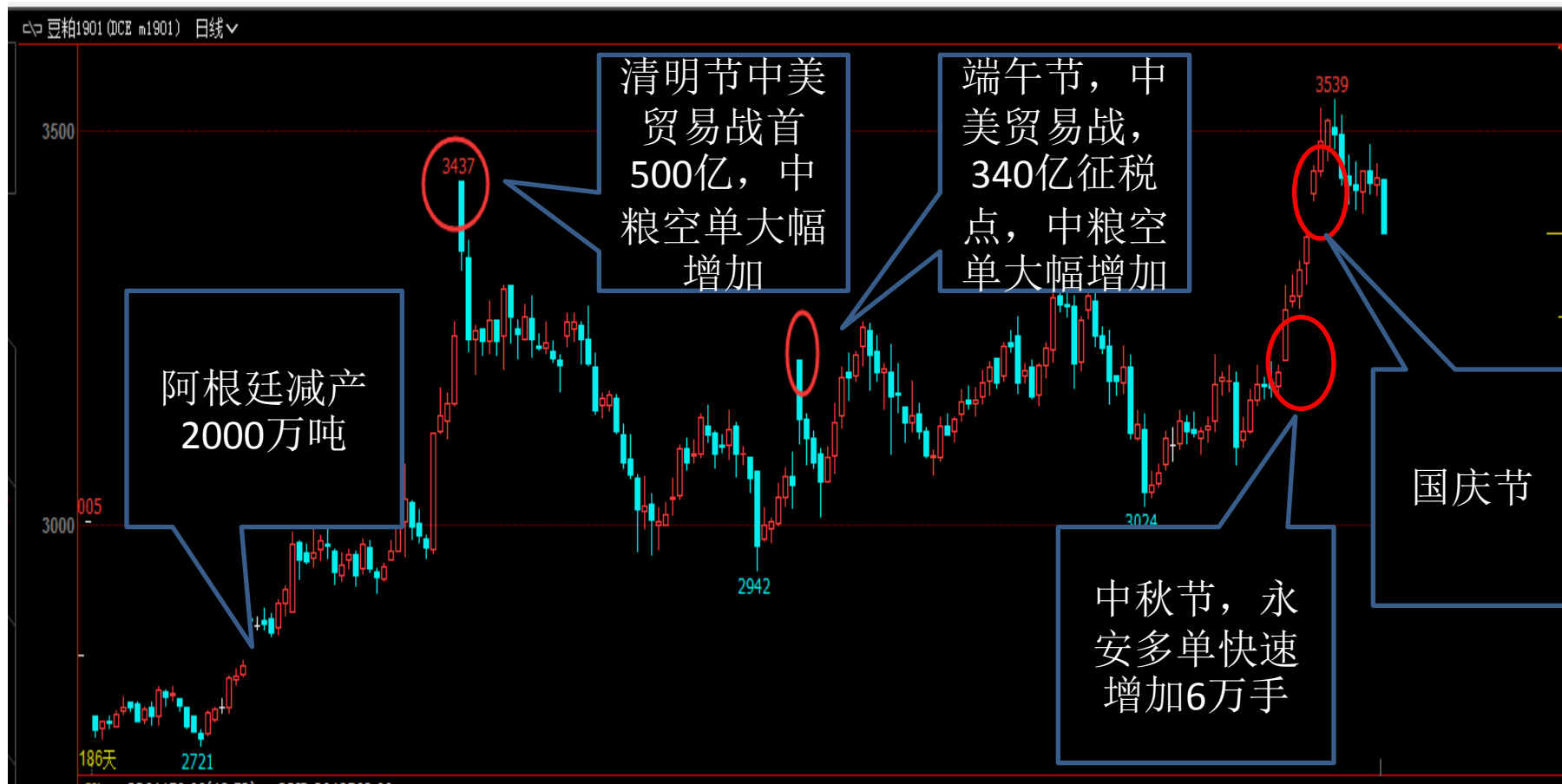
CONTENTS

02

豆粕关注点

# 豆粕走势回顾

➤ 中美贸易摩擦不断升级





# 豆粕未来走势矛盾点

►中美贸易摩擦影响，远期大豆进口不足。



# 大豆供应缺口计算

中国蛋白消费量						
	12/13	13/14	14/15	15/16	16/17	17/18
豆粕	4840	5467	5965	6262	6780	7224
菜粕	637	773	632	600	540	545
小麦	637	565	505	380	400	400
葵花籽粕	34	35	28	23	19	20
棉粕	461.6	375.5	369.8	273.6	254	259.2
花生粕	172	165	128	130	138	145
鱼粉	208.7	152.95	161.97	138.38	125.6	92.6
DDGS	556	955	741	853	464	464
蛋白折算	2929.40	3274.16	3357.06	3434.23	3524.68	3704.97
蛋白增福	-0.70%	11.77%	2.53%	2.30%	2.63%	5.12%
豆粕增幅	2.70%	12.95%	9.11%	4.98%	8.27%	6.55%

➤中国2018年进口大豆需求量在9000万吨。

➤满打满算，除去美国，全球可供中国大豆不足8200万吨。

➤依靠国储150-200万吨的大豆。库存800万吨大豆，11-1月份以消耗国内大豆库存为主。

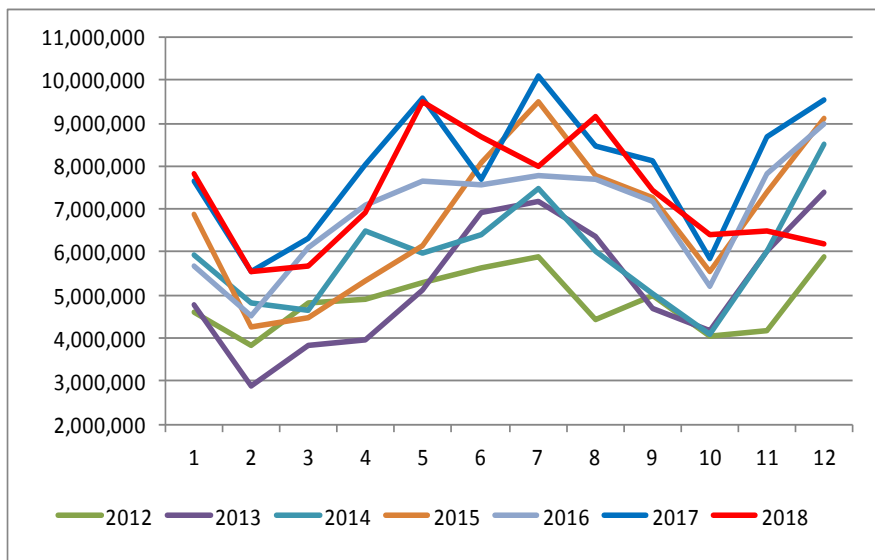
贸易战下，中国可购大豆来源						
	2013	2014	2015	2016	2017	2018（最大可提供
巴西（万吨）	3180.82	3200.54	4007.76	3820.54	5092.74	7000
美国	2223.73	3002.48	2841.45	3417.09	3285.56	0
阿根廷	612.39	600.45	943.84	801.42	658.2	261
乌拉圭	229.99	244.22	231.78	166.14	257.28	220
加拿大	86.02	86.27	17.11	145.59	204.84	600
俄罗斯	6.81	5.93	37.35	40.14	49.61	100
哈萨克斯坦					0.69	
埃塞俄比亚					1.49	10
乌克兰					2.08	
马拉维					0.05	
总进口	6340.5	7139.9	8169.4	8391.3	9552.6	8191

国内豆粕消费量					
	2013	2014	2015	2016	2017
第一季度	1118.51	1268.31	1349.92	1405.34	1529.41
第二季度	1207.78	1448.02	1555.86	1693.36	1774.38
第三季度	1440.57	1506.46	1722.69	1713.00	1931.54
第四季度	1496.58	1505.66	1742.00	1792.74	1916.17

# 大豆供应缺口计算

中国大豆进口量

单位：吨

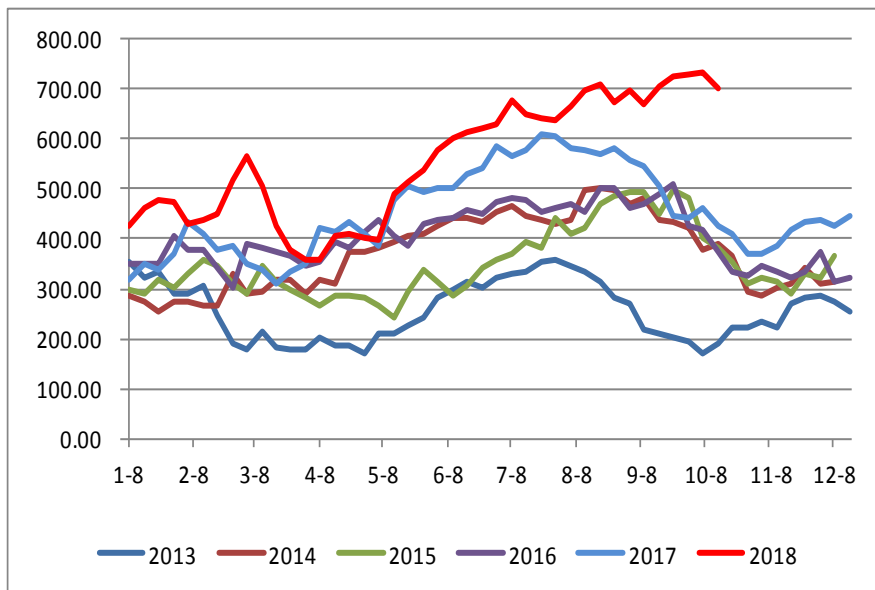


➤10月份大豆进口预报639.9万吨，11月大豆进口650万吨（去年同期868.4万吨），12月大豆到港预计620万吨（去年同期955万吨），1月到港500万吨（去年同期848万吨）。

➤预计11月开始大豆库存快速下降。

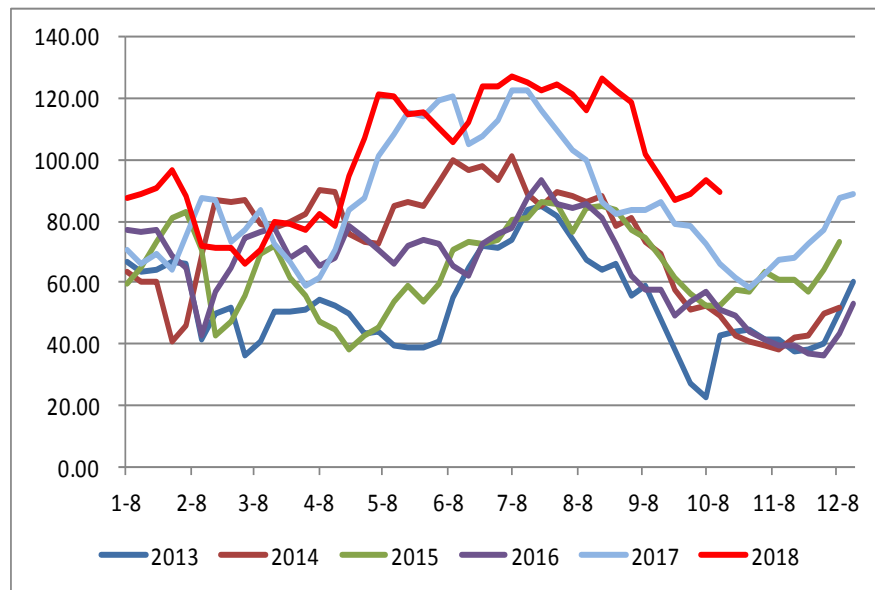
沿海油厂大豆库存

单位：万吨



沿海油厂豆粕库存

单位：万吨



# 豆粕成本测算

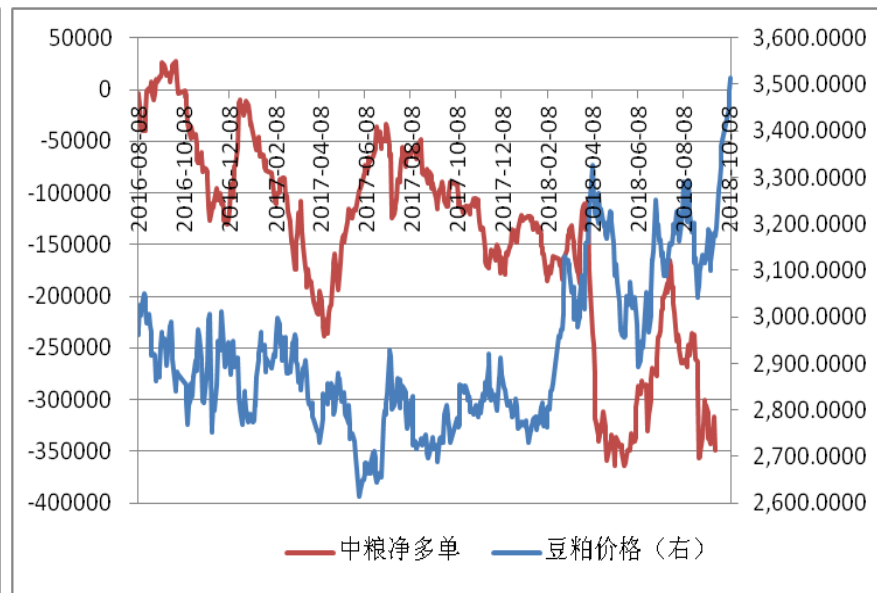
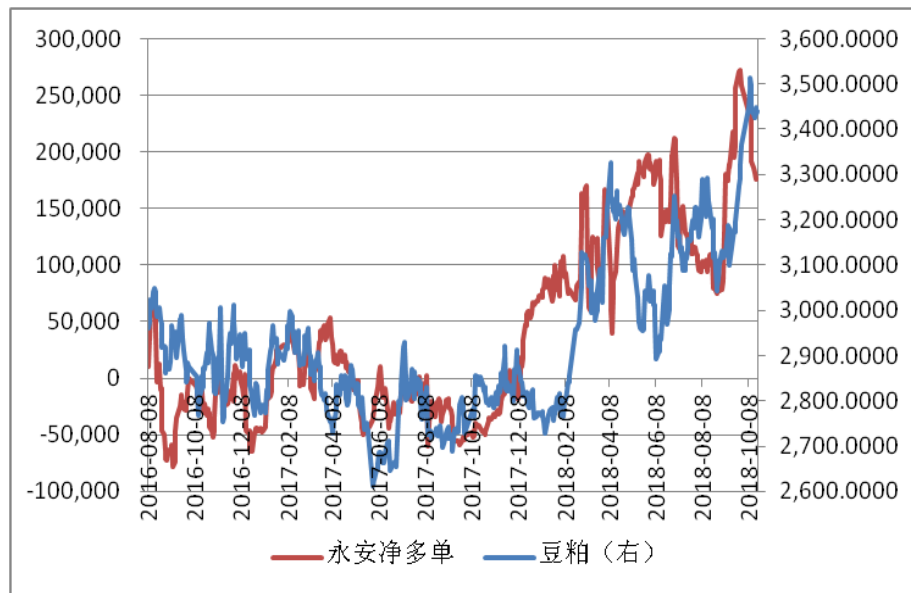
## 豆粕成本（豆油5800），人民币6.94

CBOT大豆（美分/蒲式耳）	800	850	900	950	1000
美豆28%关税下的进口成本（元/吨）	3410	3620	3845	4058	4272
巴西3%关税下的进口成本（元/吨）	3385	3600	3810	4021	4233
巴西3%-美豆28%（元/吨）	25	20	35	37	39
豆粕成本（元/吨）	3119	3394	3664	3934	4206



# 关注持仓博弈

## 关注席位持仓博弈变化



# 永安席位农产品操作

▶持仓分布，多豆油空棕榈油，多豆粕空菜粕

▶玉米套保品种，空单相对稳定

永安席位农产品持仓分布分析			
农产品品种	多	空	净持仓
豆粕	第1大多头，持仓267273	第3大空头，持仓111249	156024
豆油	第1大多头，持仓90573	第6大空头，持仓25633	64940
鸡蛋	第1大多头，持仓5444	第1大空头，持仓4753	691
豆一	第3大多头，持仓7337	第6大空头，持仓7666	-329
菜油	第6大多头，持仓10240	第5大空头，持仓11467	-1127
玉米淀粉	第13大多头，持仓4092	第9大空头，持仓5641	-1549
白糖	第3大多头，持仓13036	第3大空头，持仓15454	-2418
棉花	第2大多头，持仓17115	第1大空头，持仓25820	-8705
棕榈油	第7大多头，持仓10969	第1大空头，持仓40928	-29959
菜粕	第14大多头，持仓17074	第2大空头，持仓48654	-31580
玉米	第5大多头，持仓25830	第1大空头，持仓99637	-73807



# 小结

---

➤11-1月份，大豆供应偏紧。

➤关注资金博弈。特别关注永安（资金力量）和中粮（产业力量）的博弈。



---

# 目录

CONTENTS

03

后市建议

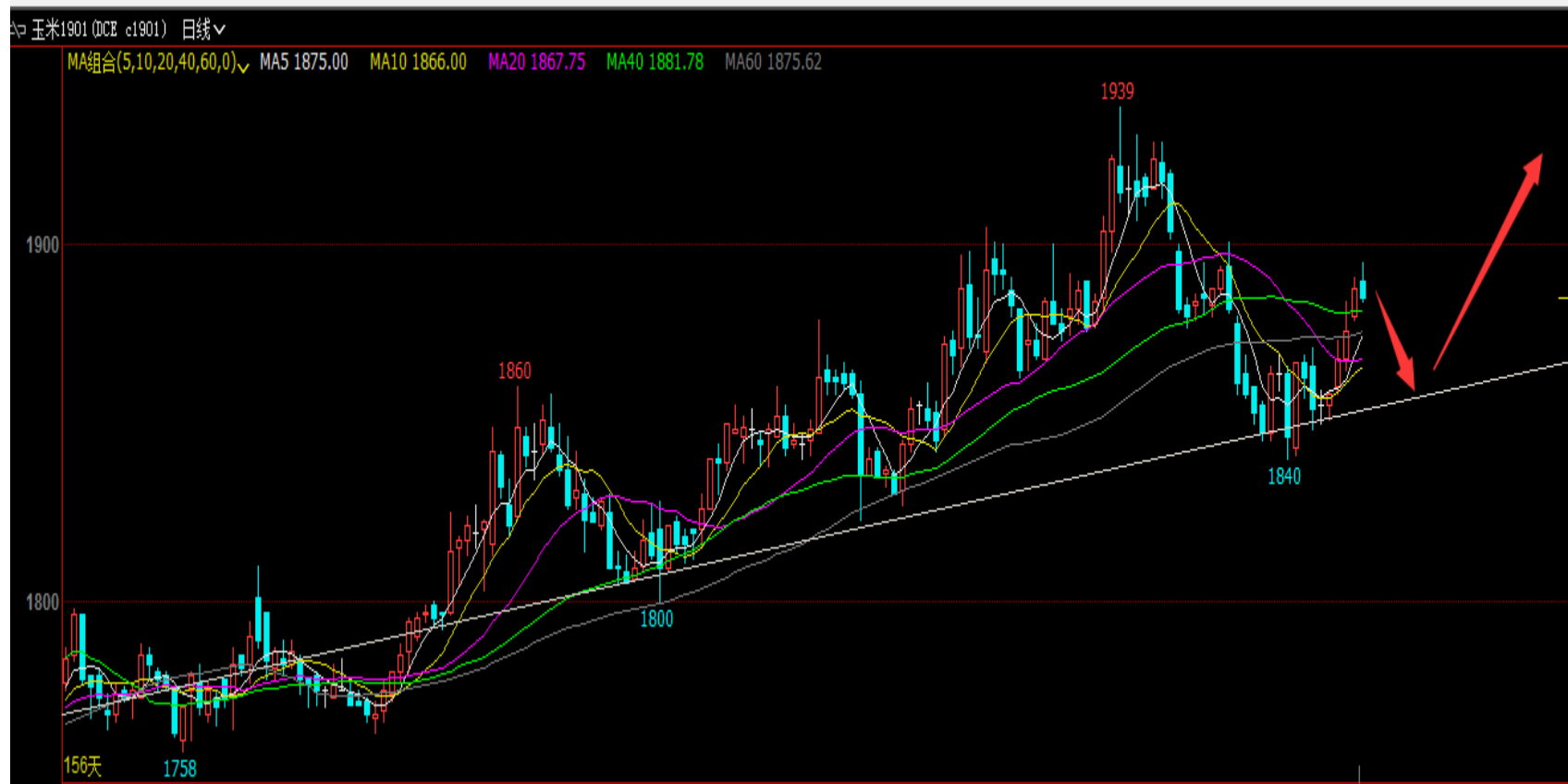


# 建议1：做多豆粕1901合约



- 1、40-60日均线3240元/吨附近具有强支撑。看到3600元/吨，止损3120元/吨。
- 2、11月中旬，国内大豆库存拐点确认，入场做多。

## 建议2：做多玉米1901合约



建仓：1860元/吨附近

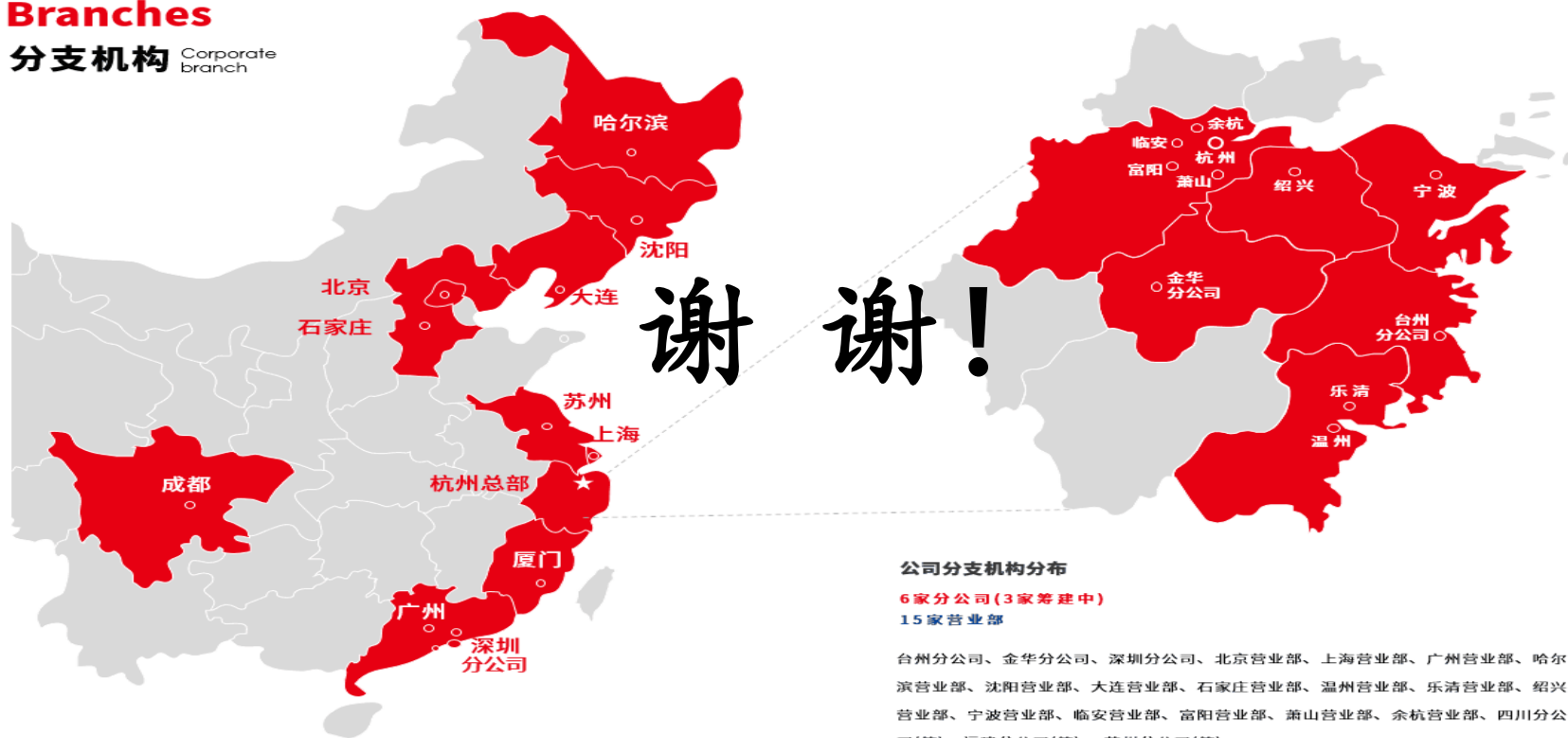
止损：1840 元/吨

止盈：1940 元/吨

○ ○ ○ ○ ○

## Branches

**分支机构** Corporate branch



### 公司分支机构分布

**6家分公司 (3家筹建中)**  
**15家营业部**

台州分公司、金华分公司、深圳分公司、北京营业部、上海营业部、广州营业部、哈尔滨营业部、沈阳营业部、大连营业部、石家庄营业部、温州营业部、乐清营业部、绍兴营业部、宁波营业部、临安营业部、富阳营业部、萧山营业部、余杭营业部、四川分公司(筹)、福建分公司(筹)、苏州分公司(筹)

地址：浙江省杭州市文晖路108号浙江出版物物资大厦1125室、1127室、12楼、16楼

邮编：310004

电话：0571-28132579

传真：0571-28132689

网址：www.cindaqh.com