

农产品套利跟踪 20180625



信达期货
CINDA FUTURES

联系人：张秀峰

投资咨询编号：Z0011152

电话：0571-28132619

联系人：何曙慧

执业编号：F3030450

电话：0571-28132618

联系人：王瑞

执业编号：F3032591

电话：0571-28132638

策略类型		策略组合	2018-6-22	2018-6-25	正常区间	操作建议
跨期	豆粕	M1901-M1905	269	275	[0, 400]	观望
		M1809-M1901	-88	-81	[-100, 300]	观望
		主力合约基差	-78	-104	[0, 600]	-
	菜粕	RM901-RM905	44	49	[-100, 100]	观望
		RM809-RM901	36	43	[0, 350]	观望
		主力合约基差	20	13	[0, 600]	-
	豆油	Y1901-Y1905	-82	-78	[-150, 150]	观望
		Y1809-Y1901	-186	-186	[-200, 0]	观望
		主力合约基差	-192	-198	[-300, 150]	-
	棕榈油	P1901-P1905	-112	-114	[-300, 100]	观望
		P1809-P1901	-106	-126	[-200, 200]	观望
		主力合约基差	-26	-42	[-500, 500]	-
	菜油	OI901-OI905	-112	-111	[-200, 100]	观望
		OI809-OI901	-164	-169	[-200, 500]	观望
		主力合约基差	-110	-90	[-100, 1000]	-
	玉米	C1901-C1905	-64	-68	[-100, 100]	观望
		C1809-C1901	-49	-43	[-100, 250]	观望
		主力合约基差	-9	-18	[-100, 400]	-
	白糖	SR901-SR905	23	33	[-150, 200]	观望
		SR809-SR901	-106	-119	[-300, 250]	观望
		主力合约基差	241	216	[-300, 500]	-

策略类型	策略组合	2018-6-22	2018-6-25	正常区间	操作建议	
跨品种	豆油/豆粕	Y1901/M1901	1.86	1.85	[1.9, 2.7]	观望
		Y1805/M1805	2.07	2.05	[1.9, 2.7]	观望
		Y1809/M1809	1.85	1.83	[1.8, 2.6]	观望
		Y 现货/M 现货	1.82	1.81	[1.6, 2.5]	-
	菜油/菜粕	OI901/RM901	2.83	2.81	[2.5, 3.5]	多 RM 空 OI, 2.95 入场, 3.05 止损
		OI805/RM805	2.94	2.92	[2.5, 3.2]	观望
		OI809/RM809	2.72	2.69	[2.3, 3.2]	多 RM 空 OI, 2.75 入场, 2.85 止损
		OI 现货/RM 现货	2.65	2.64	[2.3, 4.3]	-
	菜油-豆油	OI901-Y1901	962	955	[0, 1000]	观望
		OI805-Y1805	992	988	[0, 1200]	观望
		OI809-Y1809	984	972	[0, 1200]	观望
		OI 现货-Y 现货	1066	1080	[0, 1500]	-
	豆油-棕榈油	Y1901-P1901	854	840	[500, 1500]	多 Y 空 P, 750-800 入场, 650 止损
		Y1805-P1805	824	804	[500, 1500]	观望
		Y1809-P1809	774	780	[500, 1500]	多 Y 空 P, 700-750 入场, 600 止损
		Y 现货-P 现货	608	624	[200, 1500]	-
	菜油-棕榈油	OI901-P1901	1816	1795	[800, 2000]	观望
		OI805-P1805	1816	1792	[700, 2000]	观望
		OI809-P1809	1758	1752	[700, 2000]	观望
		OI 现货-P 现货	1674	1704	[500, 3000]	-
豆粕-菜粕	M1901-RM901	712	721	[500, 1000]	观望	
	M1805-RM805	487	495	[400, 1000]	观望	
	M1809-RM809	588	597	[400, 1000]	观望	
	M 现货-RM 现货	490	480	[400, 1500]	-	

豆棕油价差扩大,

多 Y1809 空 P1809, 入场: 700-750 元/吨, 目标 1000, 止损 600 元/吨。

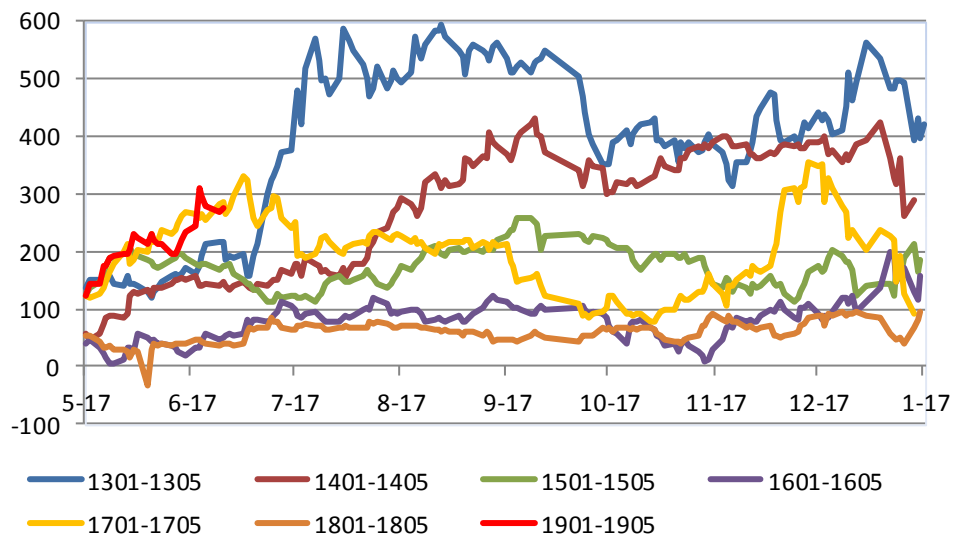
多 Y1901 空 P1901, 入场: 750-800 元/吨, 目标 1100, 止损 650 元/吨。

驱动: 2018/19 年度全球棕榈油增产, 库存增加, 而 2018/19 年度全球大豆库存减少。棕榈油 6 月之后产量与库存季节性增加, 国内养殖利润亏损, 豆粕需求放缓, 压榨进度放缓导致豆油库存压力减小。

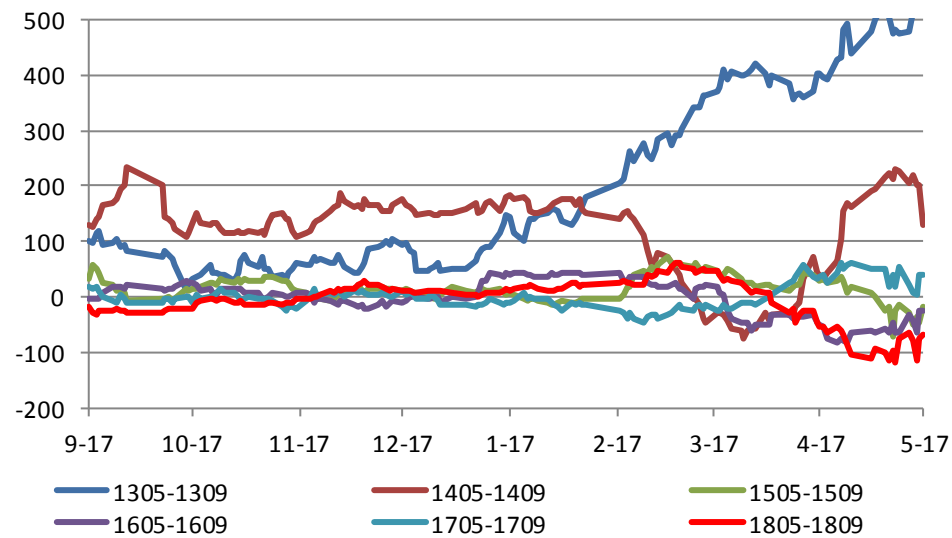
风险点: 马来西亚遭遇天气问题, 棕榈油减产

跨期套利跟踪：M

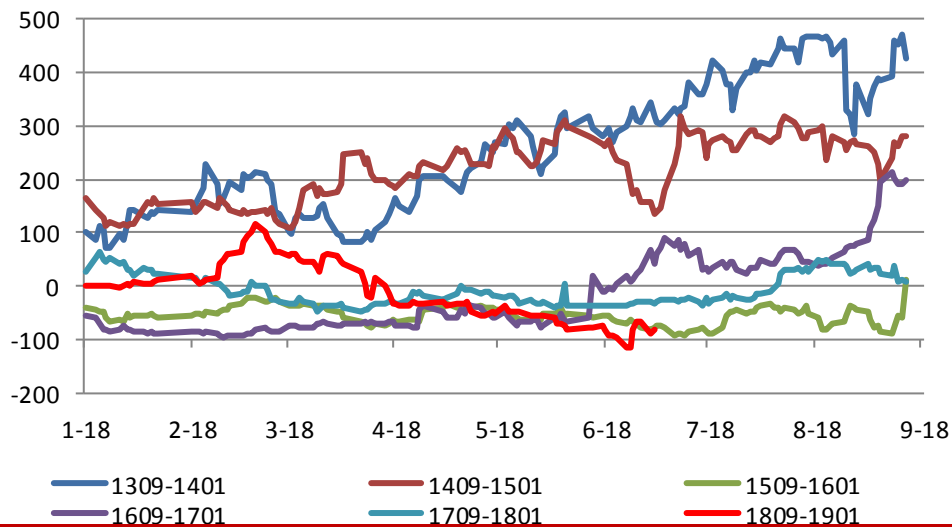
M01-M05



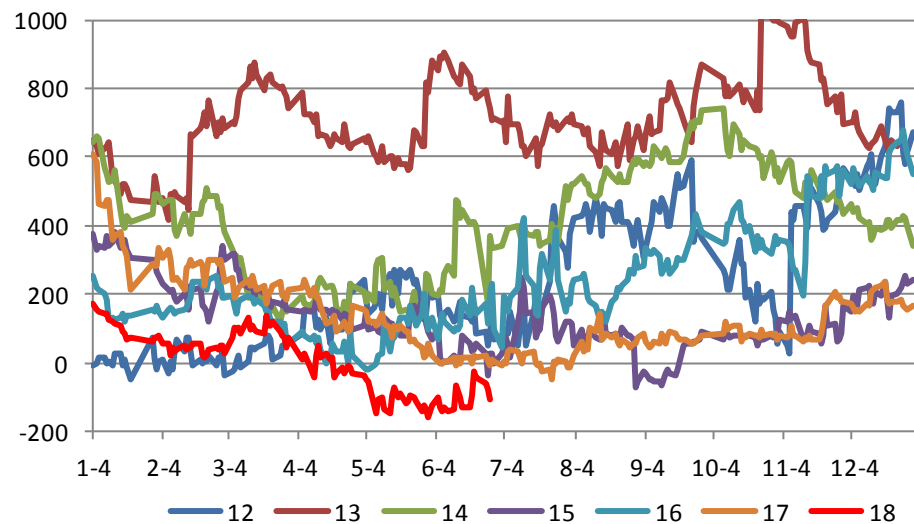
M05-M09



M09-M01

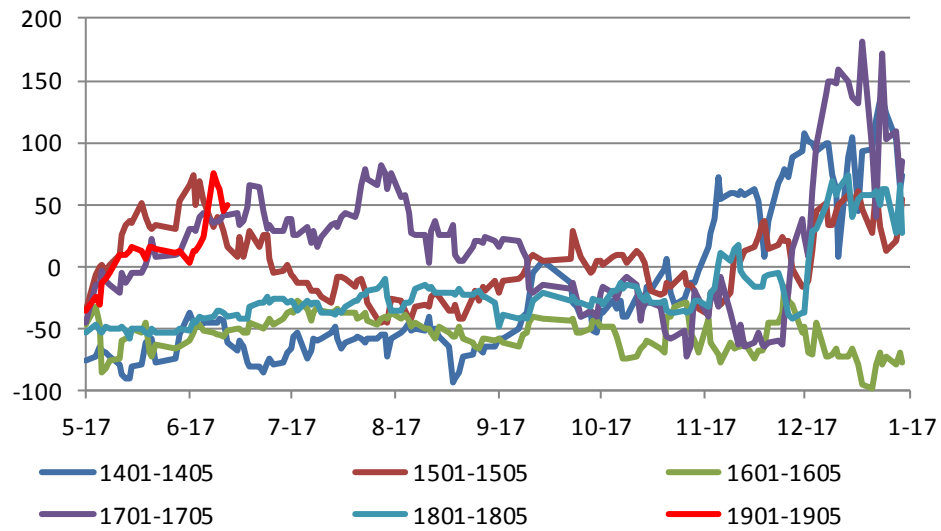


豆粕主力合约基差（张家港）

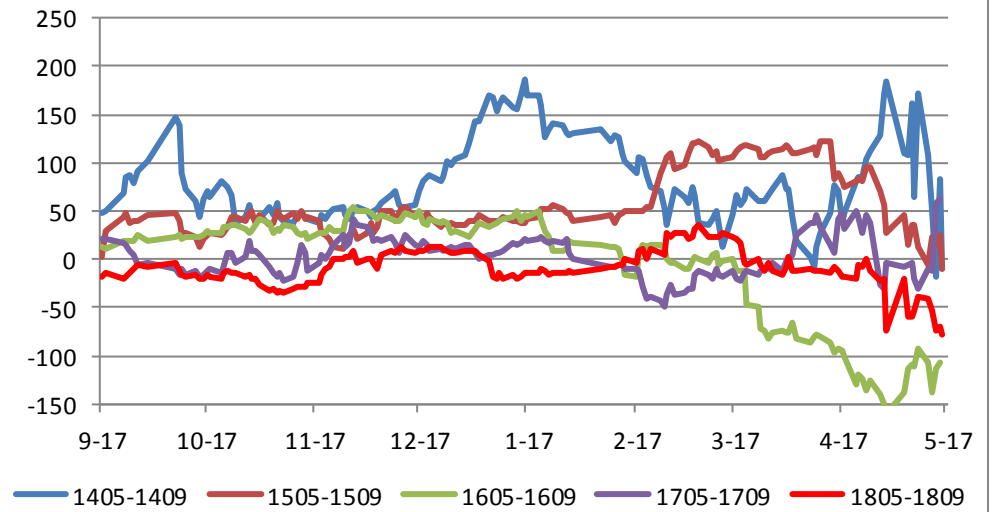


跨期套利跟踪：RM

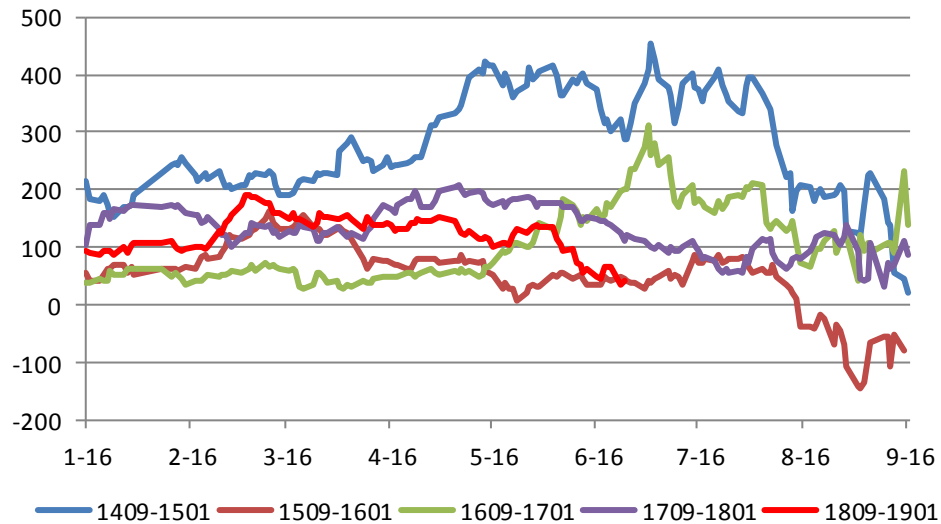
RM01-RM05



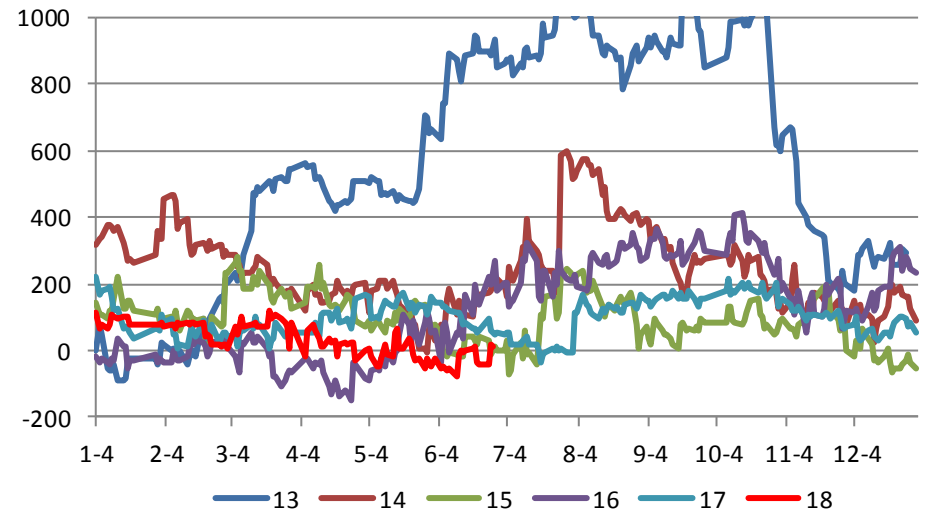
RM05-RM09



RM09-RM01

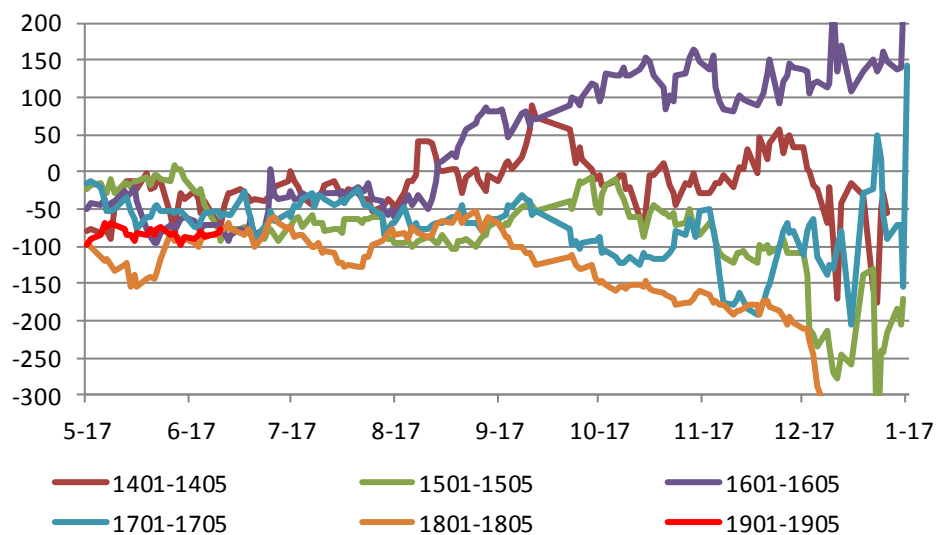


菜粕主力合约基差（广东）

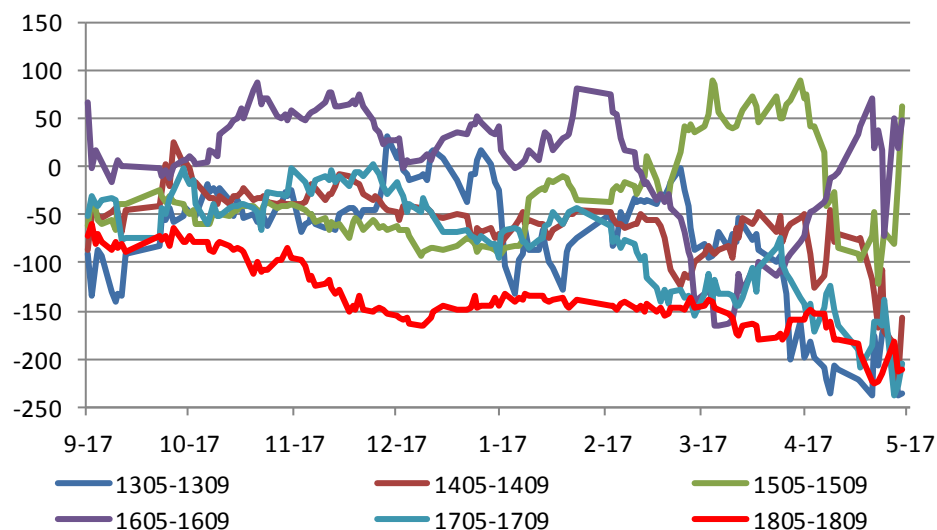


跨期套利跟踪：Y

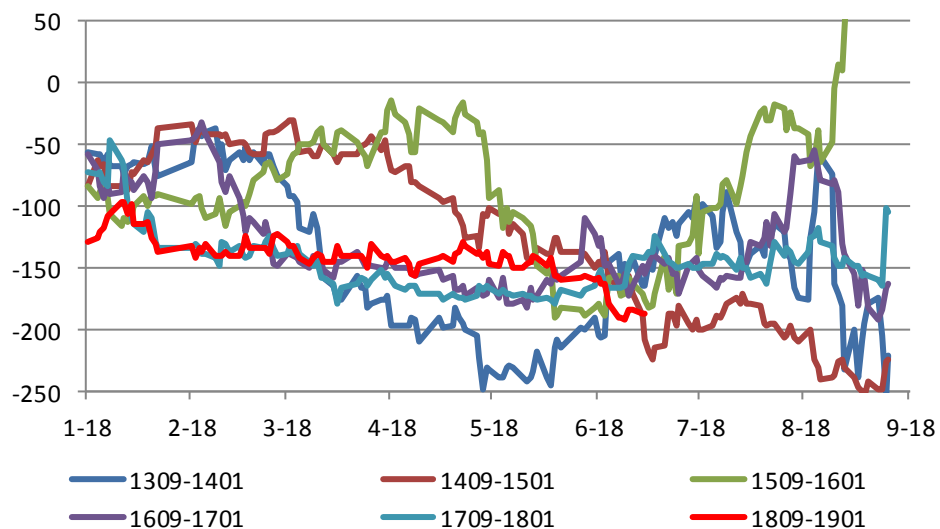
Y01-Y05



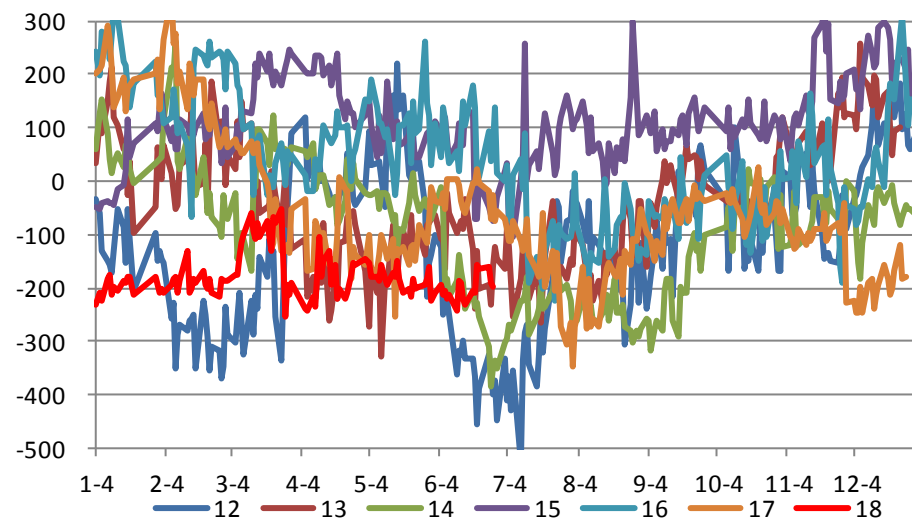
Y05-Y09



Y09-Y01

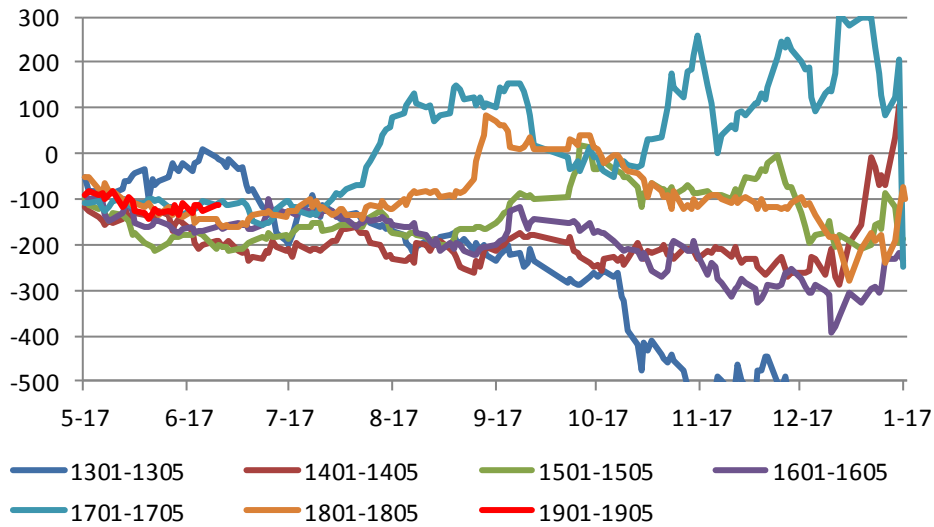


豆油主力合约基差（张家港）

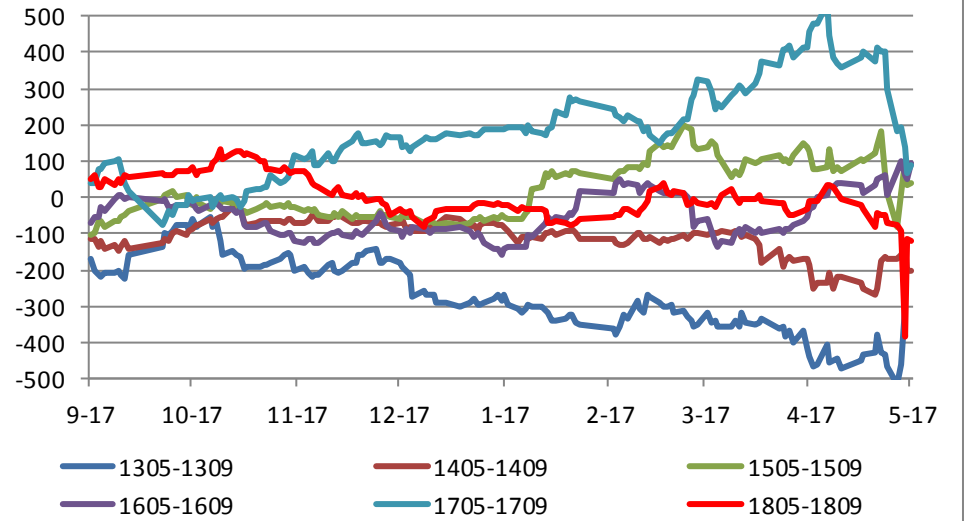


跨期套利跟踪：P

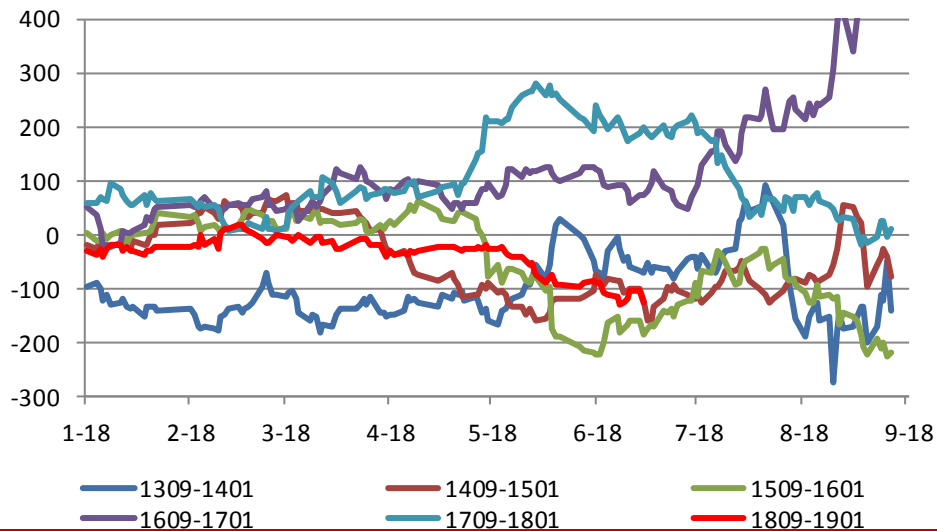
P01-P05



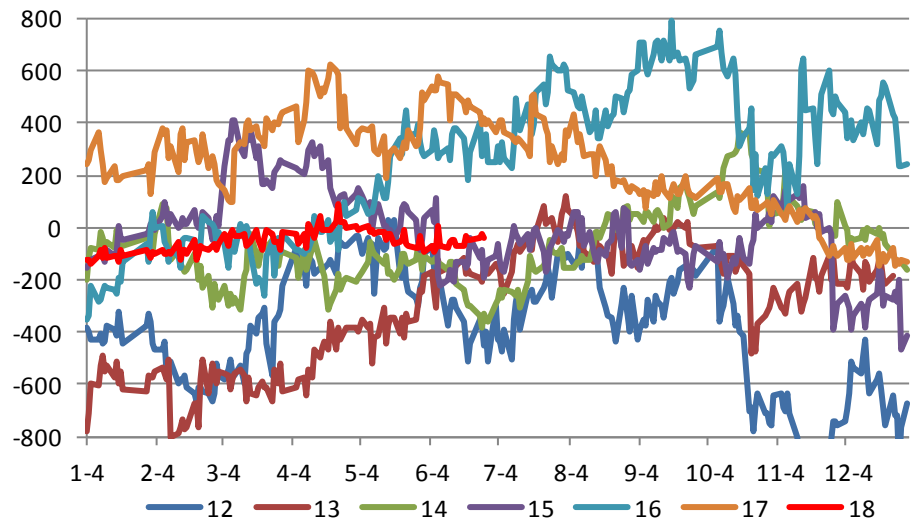
P05-P09



P09-P01

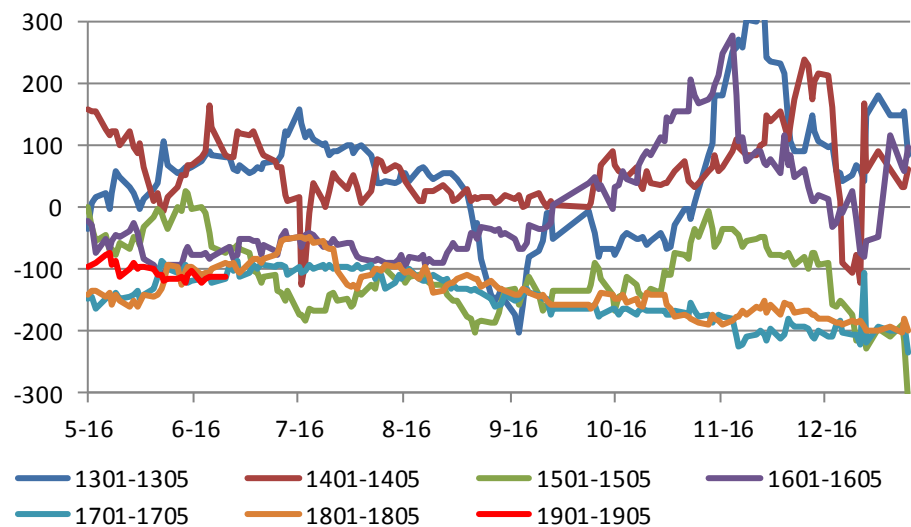


棕榈油主力合约基差（广东）

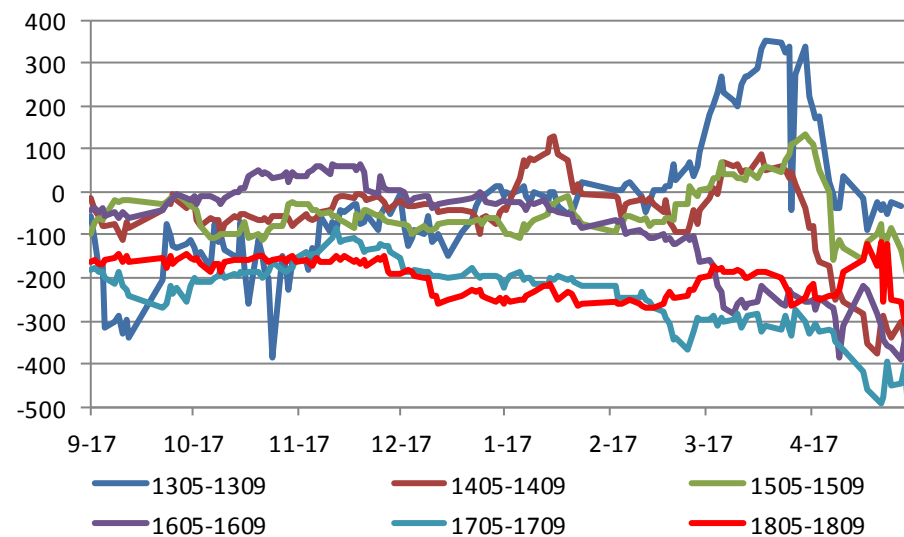


跨期套利跟踪：OI

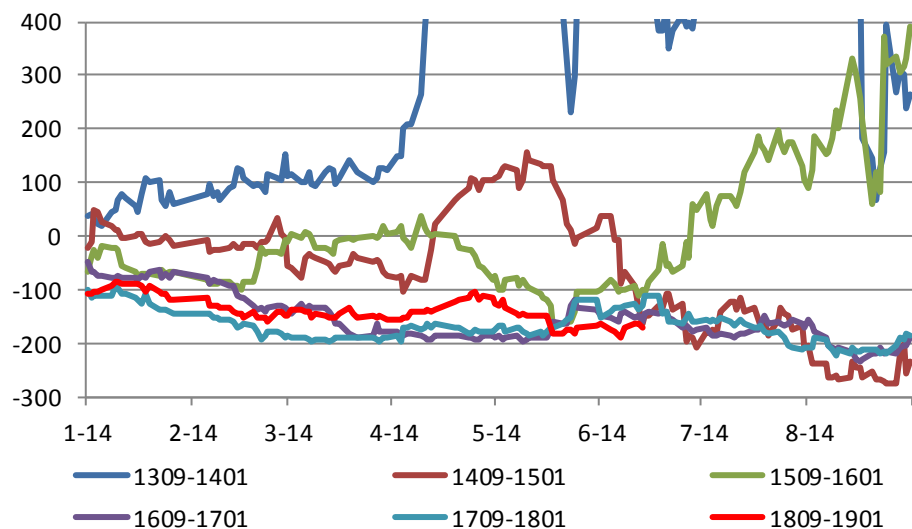
OI01-OI05



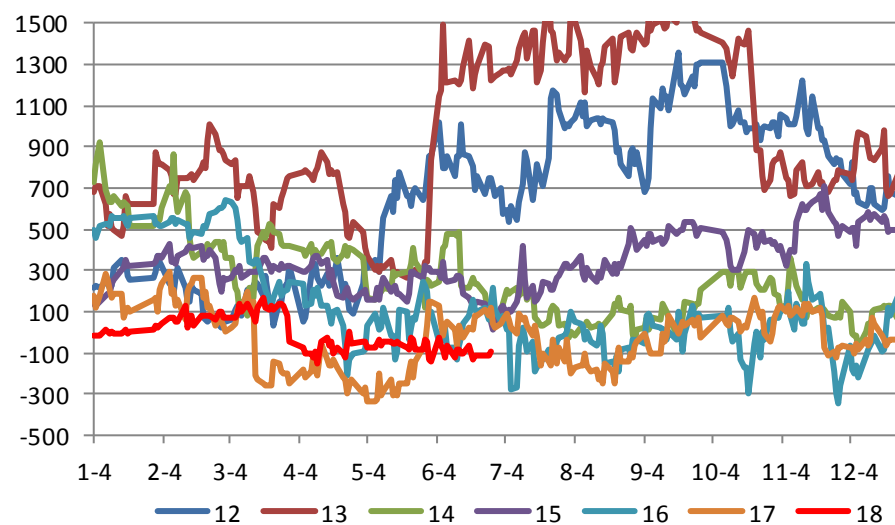
OI05-OI09



OI09-OI01

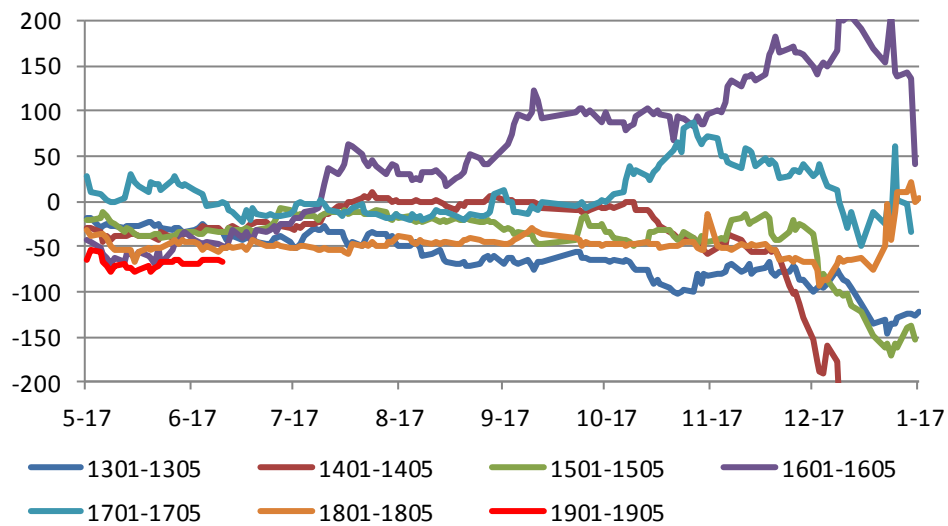


菜油主力合约基差（江苏）

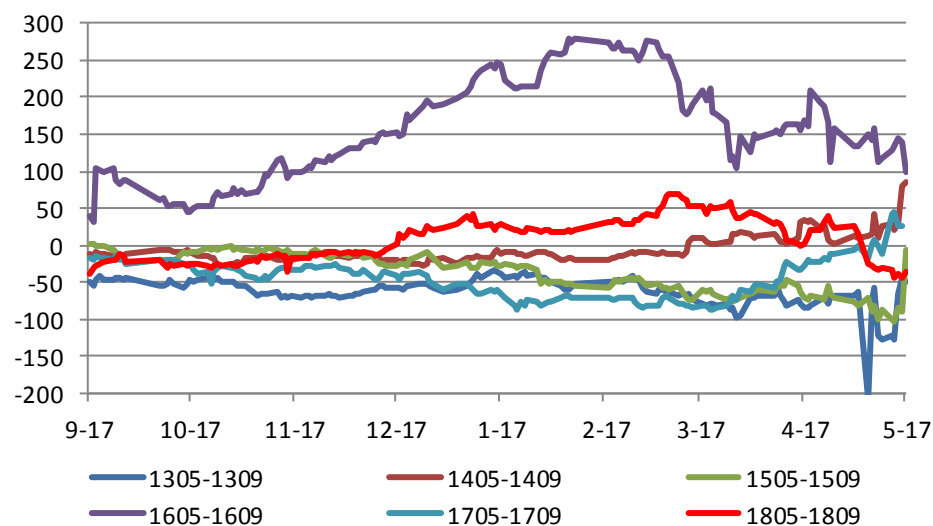


跨期套利跟踪：C

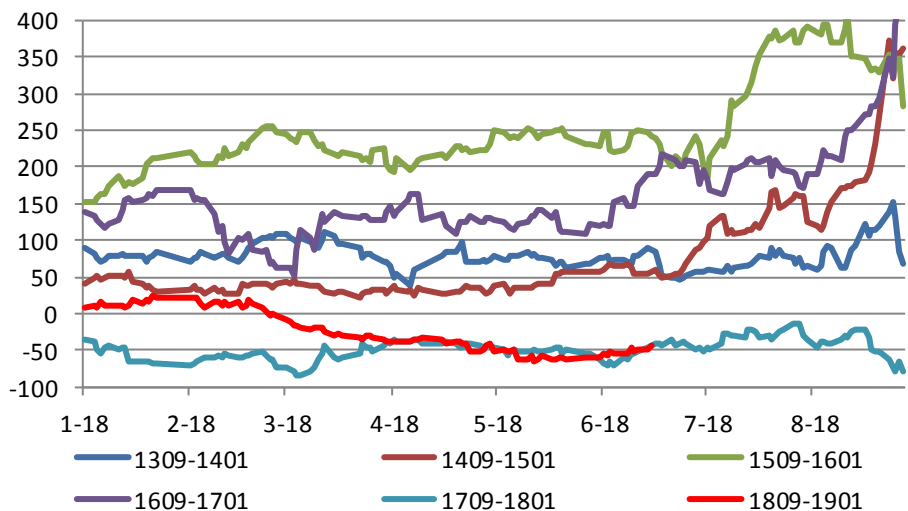
C01-C05



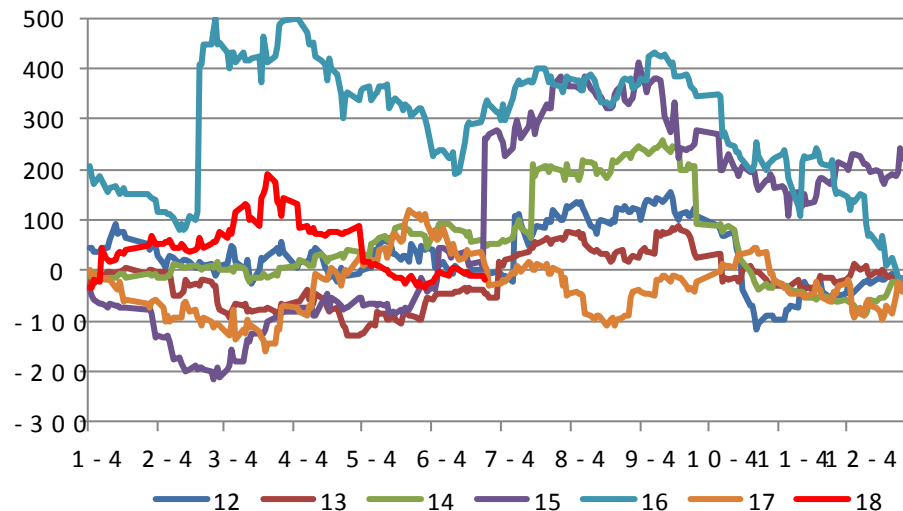
C05-C09



C09 - C01

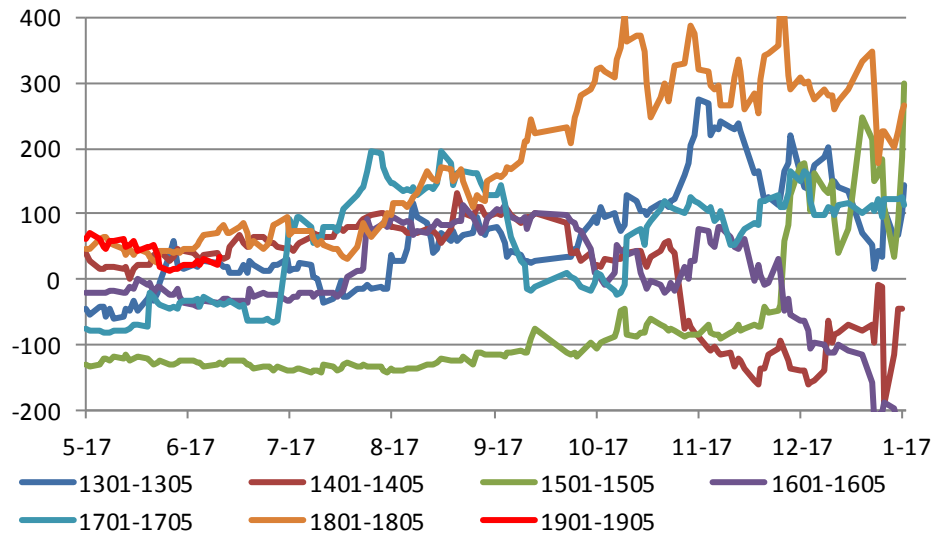


玉米主力合约基差（大连）

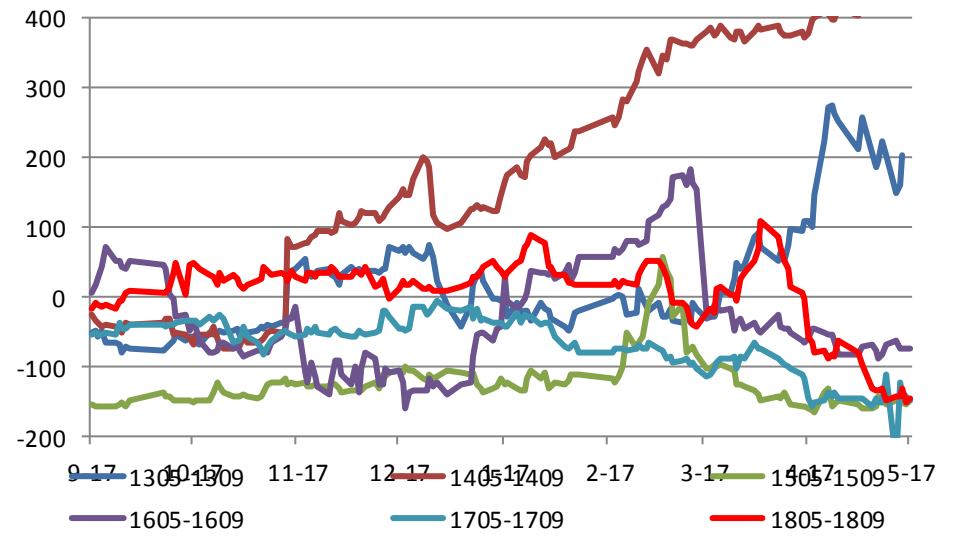


跨期套利跟踪：SR

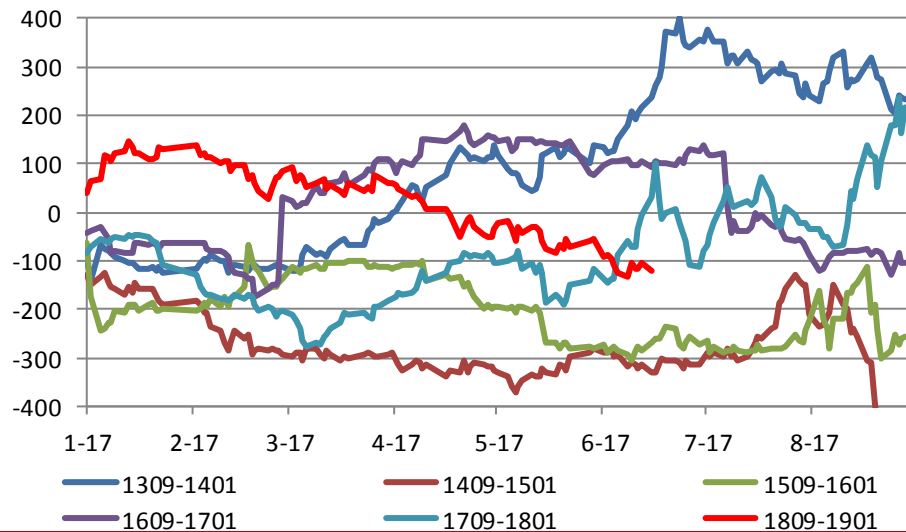
SR01-SR05



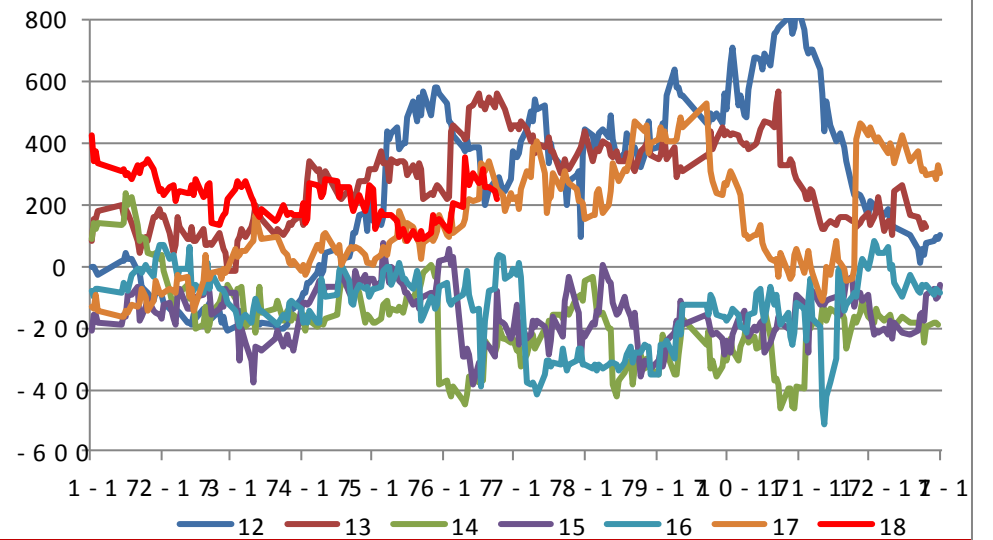
SR05-SR09



SR09 - SR01

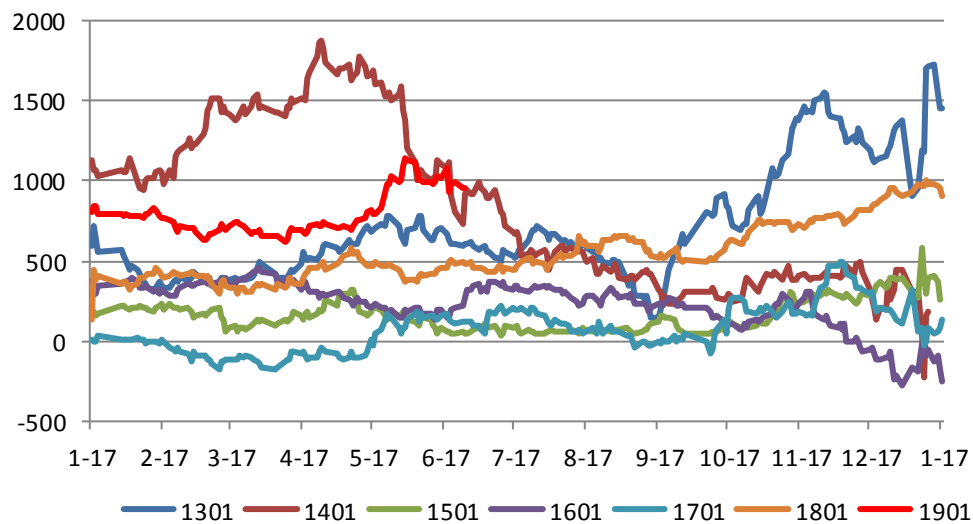


白糖主力合约基差（柳州）

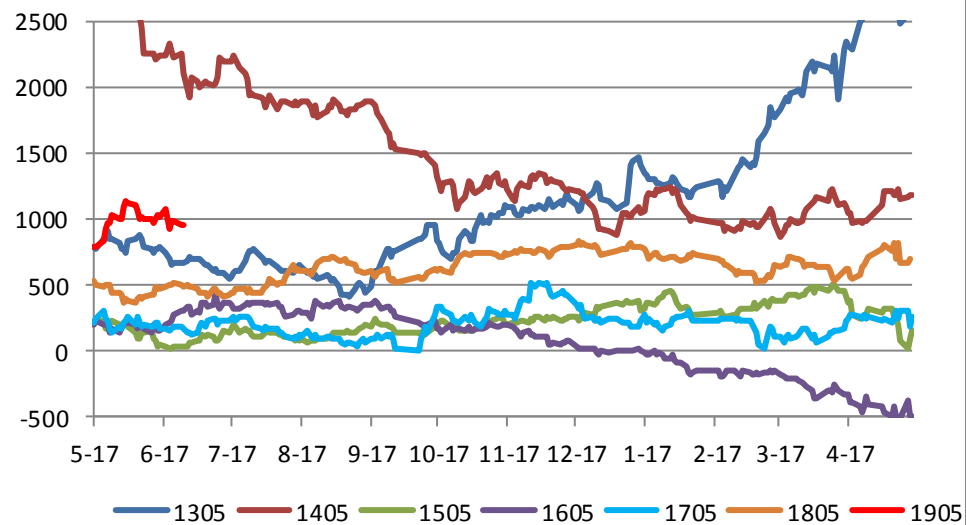


跨品种套利跟踪：OI-Y

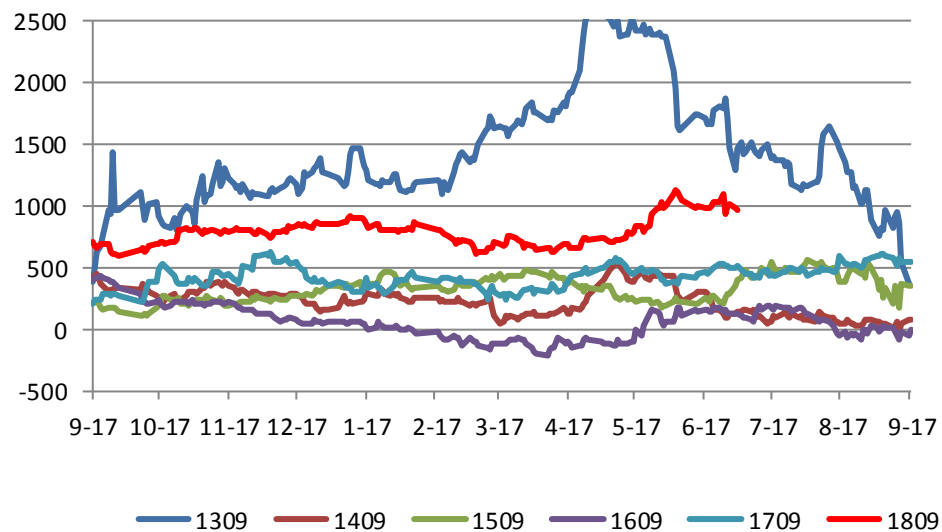
OI01-Y01



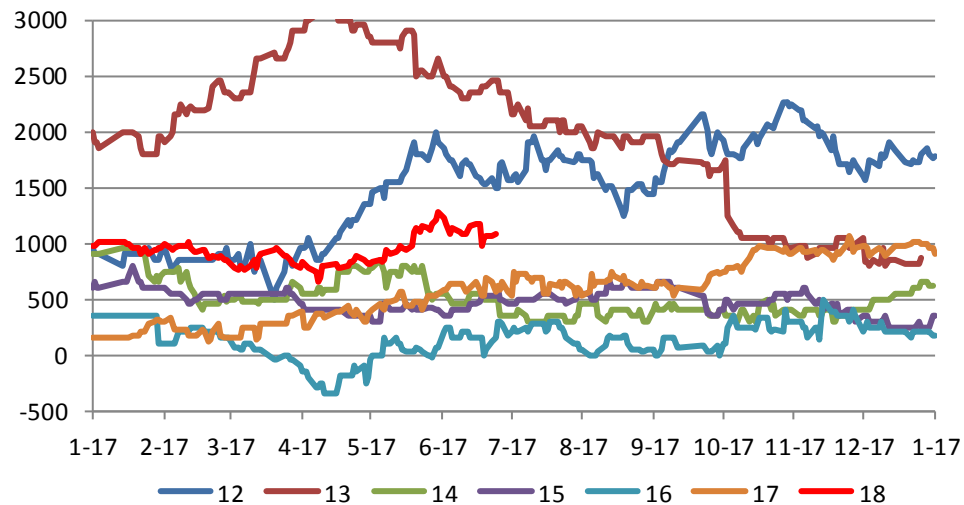
OI05-Y05



OI09-Y09

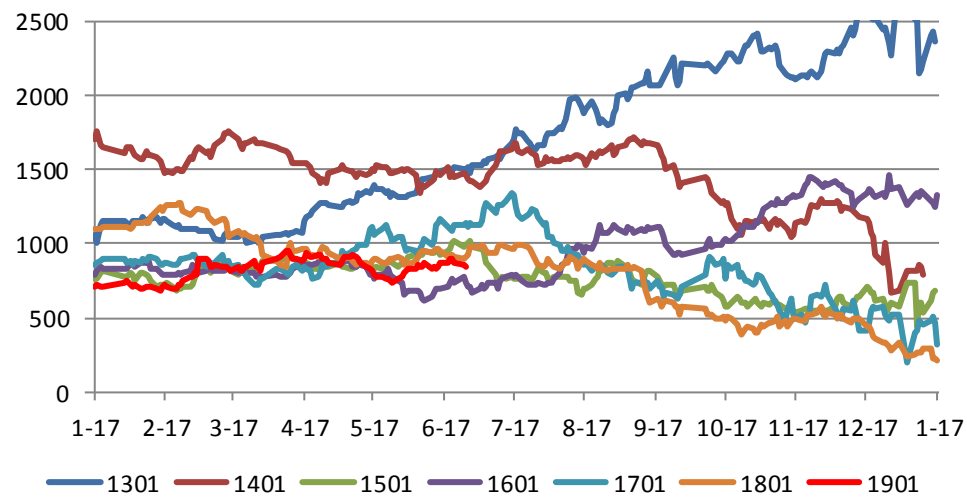


OI (安徽) -Y (张家港) 现货

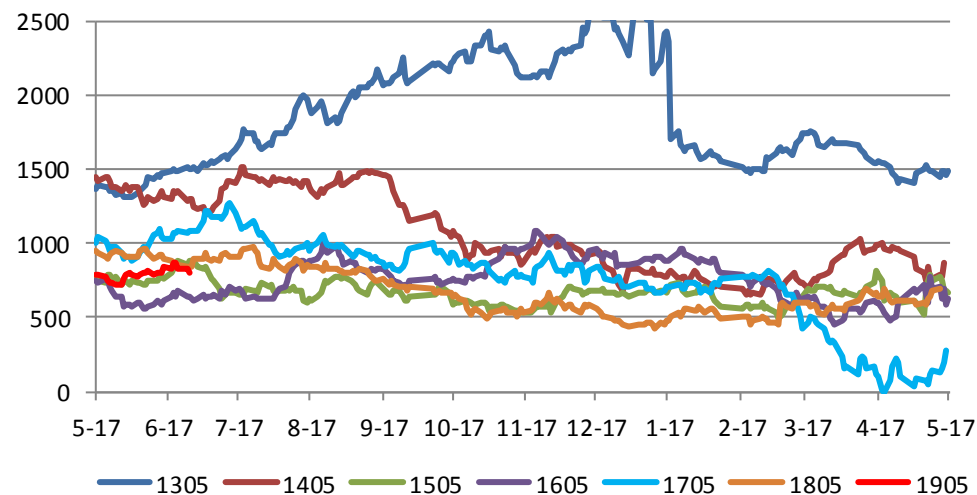


跨品种套利跟踪：Y-P

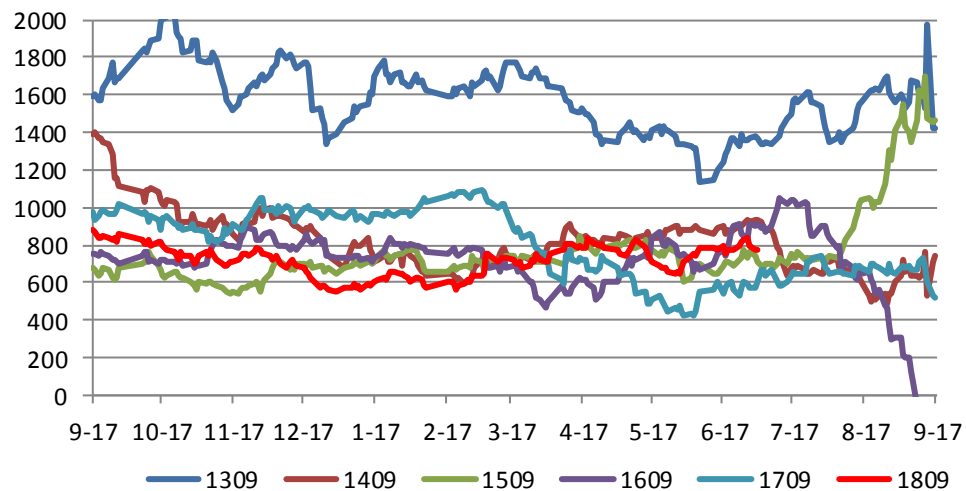
Y01-P01



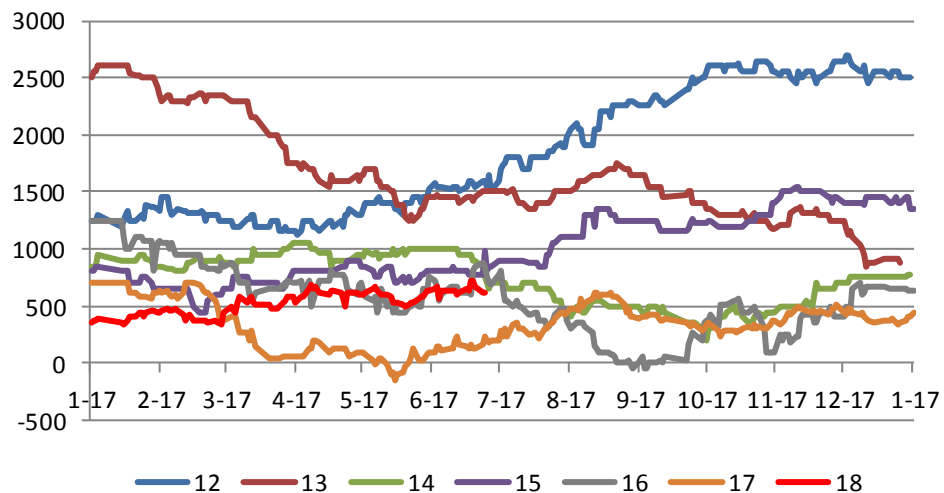
Y05-P05



Y09-P09

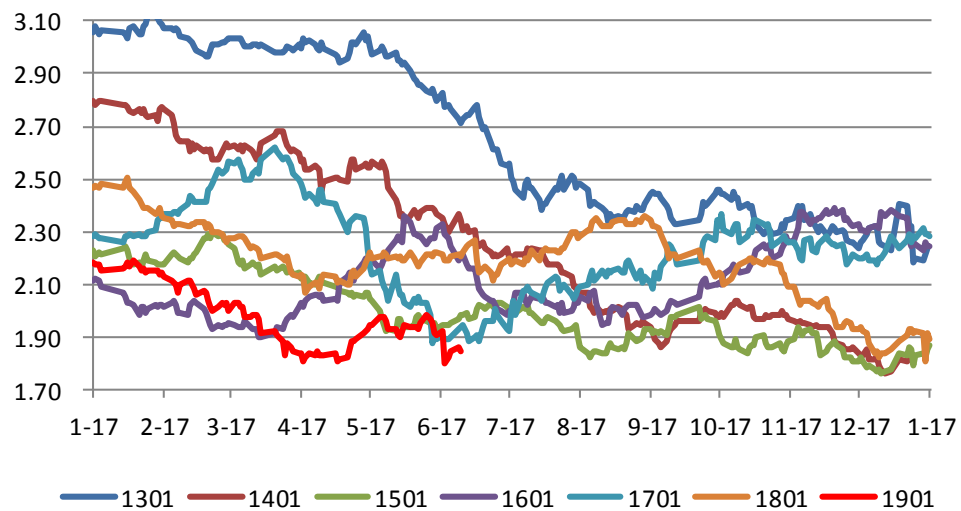


Y (张家港) -P (广东) 现货

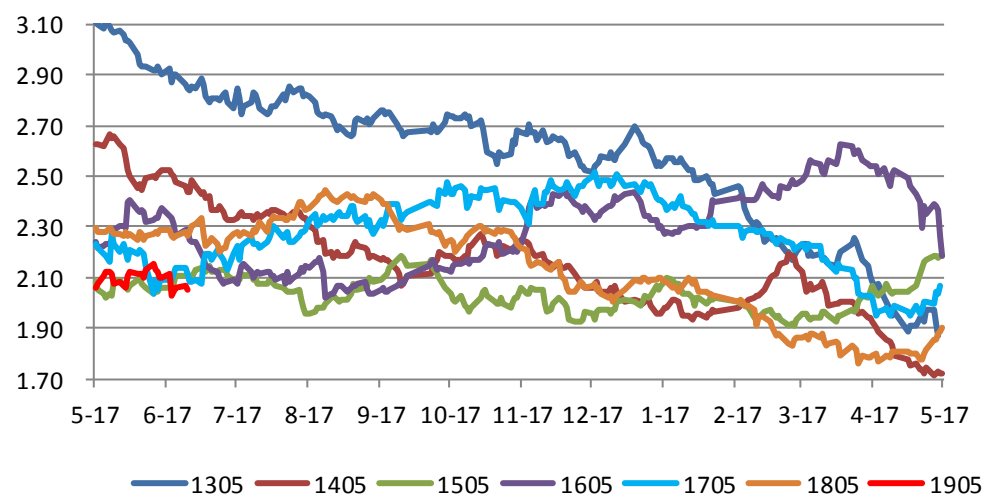


跨品种套利跟踪：Y/M

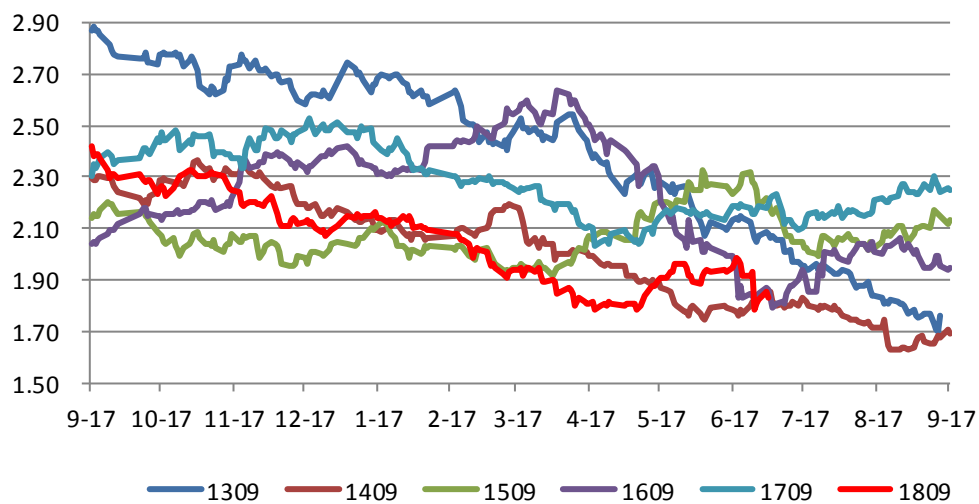
Y01/M01



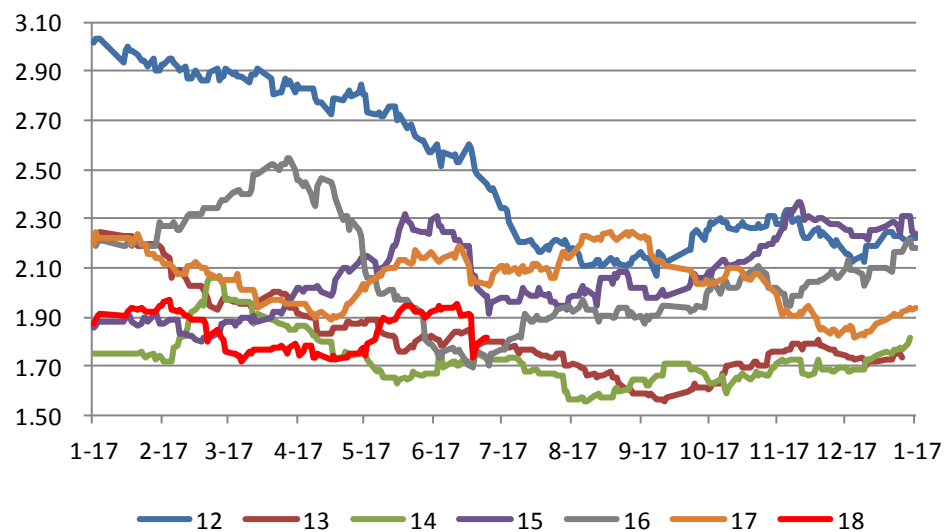
Y05/M05



Y09/M09

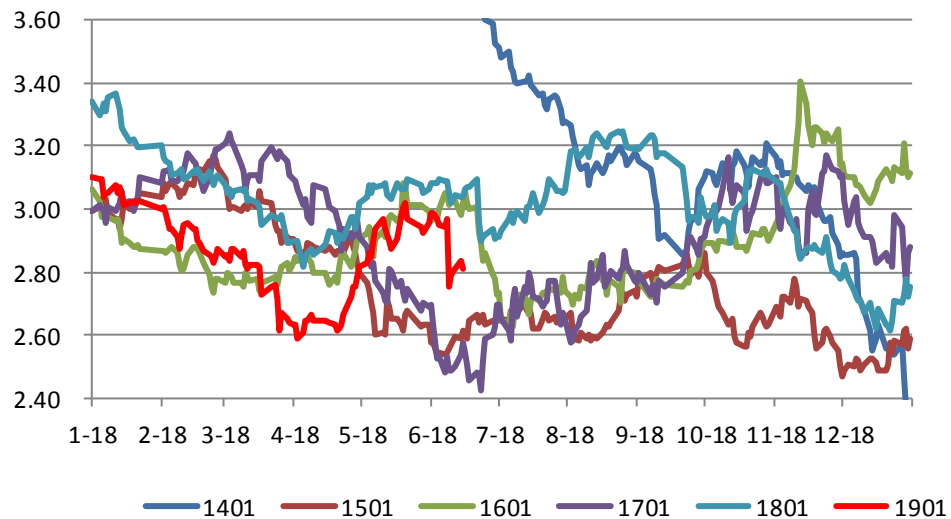


Y (张家港) /M (张家港) 现货

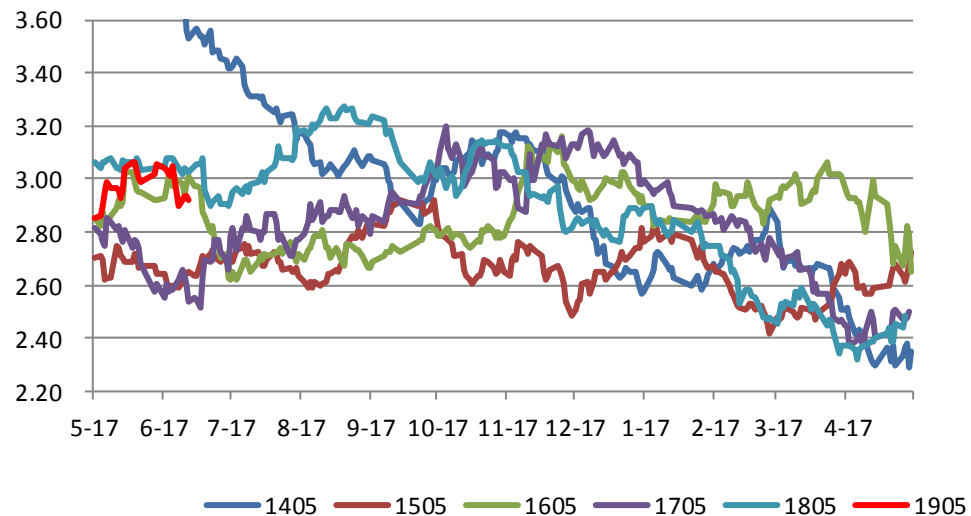


跨品种套利跟踪: OI/RM

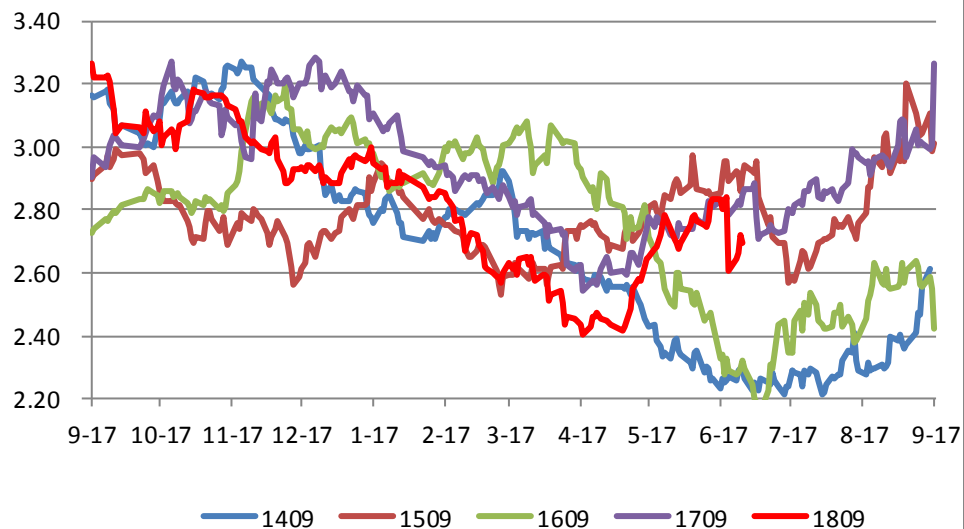
OI01/RM01



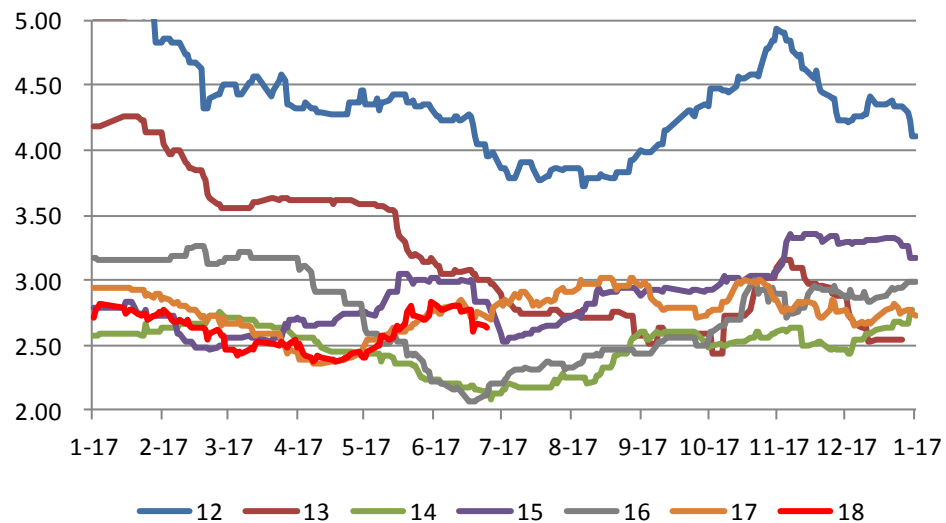
OI05/RM05



OI09/RM09

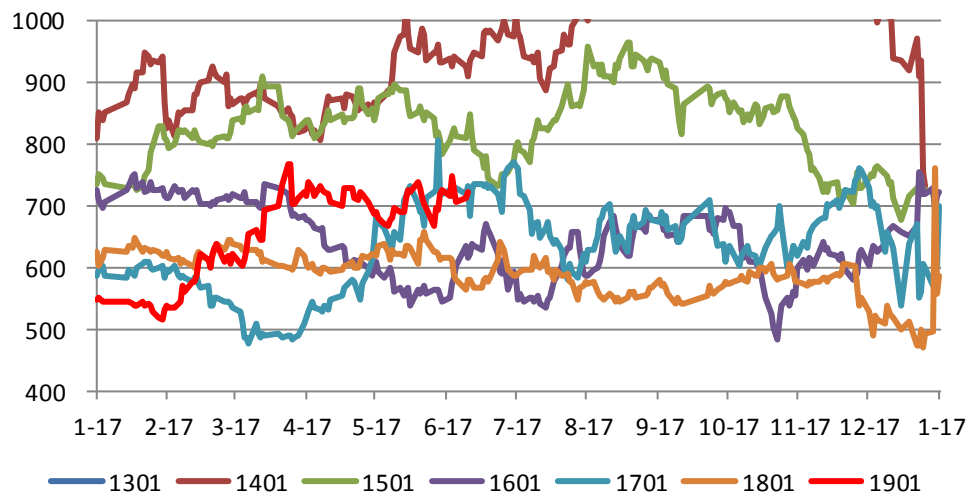


OI (安徽) /RM (广东) 现货

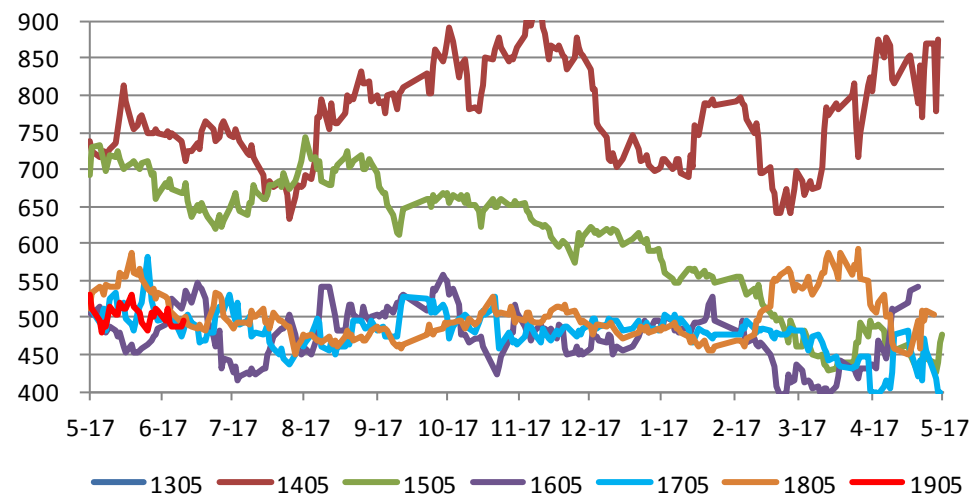


跨品种套利跟踪：M-RM

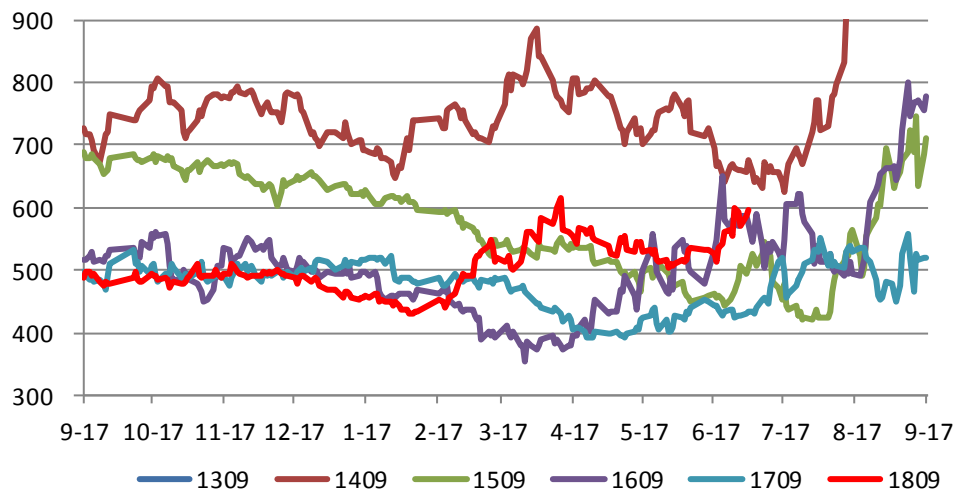
M01-RM01



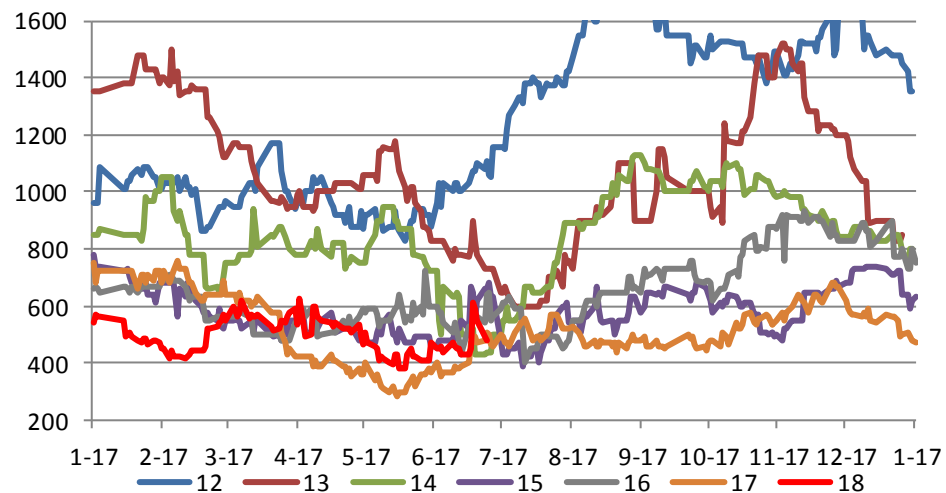
M05-RM05



M09-RM09



M (张家港) -RM (广东) 现货



公司简介

信达期货有限公司是专营国内期货经纪业务的有限责任公司，系经中国证券监督管理委员会批准成立，核发《期货经纪业务许可证》，浙江省工商行政管理局核准登记注册（注册号 330000000014832），由信达证券股份有限公司全资控股，注册资本 5 亿元人民币，是国内规范化、信誉高的大型期货经纪公司之一。公司全新改版后的新网站 www.cindaqh.com 将以更快捷、更丰富的信息竭诚为您的交易提供最优的服务。

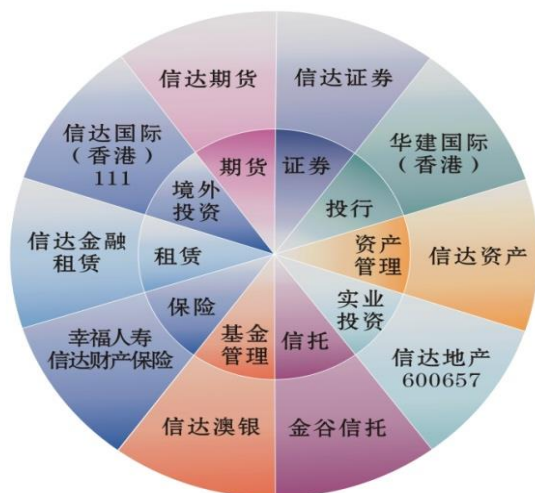
公司总部设在杭州，下设浙江金华分公司、台州分公司、北京营业部、上海营业部、沈阳营业部、哈尔滨营业部、大连营业部、石家庄营业部、广州营业部、深圳营业部、乐清营业部、富阳营业部、温州营业部、宁波营业部、绍兴营业部、临安营业部、萧山营业部、余杭营业部 18 家分支机构，公司将以合理的地域布局和快捷的网络系统竭诚为各地期货投资者服务。

雄厚金融央企背景

信达证券的主要出资人及控股股东是中国信达资产管理股份有限公司。中国信达资产管理股份有限公司是经国务院批准，由财政部采取独家发起的方式，将原中国信达资产管理公司整体改制而成立，注册资本 362.57 亿元人民币。

信达证券的主要出资人及控股股东是中国信达资产管理股份有限公司。中国信达资产管理股份有限公司的前身是中国信达资产管理公司，成立于 1999 年 4 月 19 日，是经国务院批准，为化解金融风险，支持国企改革，由财政部独家出资 100 亿元注册成立的第一家金融资产管理公司。2010 年 6 月，在大型金融资产管理公司中，中国信达率先进行股份制改造，2012 年 4 月，首家引进战略投资者，注册资本 365.57 亿元人民币。2013 年 12 月 12 日，中国信达在香港联交所主板挂牌上市，成为首家登陆国际资本市场的中国金融资产管理公司。

信达资产拥有全牌照金融服务平台



全国分支机构

- 金华分公司 浙江省金华市中山路331号海洋大厦8楼801-810（咨询电话：0579-82300876）
- 台州分公司 台州市路桥区银安街679号耀江广场商务楼501-510室（咨询电话：0576-82921160）
- 北京营业部 北京市朝阳区和平街东土城路12号院3号楼怡和阳光大厦C座1606室（咨询电话：010-64101771）
- 上海营业部 上海市静安区北京西路1399号信达大厦11楼E座（咨询电话：021-58307723）
- 广州营业部 广州市天河区体育西路189号20A2（咨询电话：020-89814589）
- 沈阳营业部 沈阳市皇姑区黑龙江街25号4层（咨询电话：024-31061955）
- 哈尔滨营业部 黑龙江省哈尔滨南岗集中区长江路157号欧倍德中心4层18号（咨询电话：0451-87222486）
- 石家庄营业部 河北省石家庄市平安南大街30号万隆大厦5层（咨询电话：0311-89691960）
- 大连营业部 辽宁省大连市沙河口区会展路129号大连国际金融中心A座-大连期货大厦2408房间
（咨询电话：0411-84807776）
- 乐清营业部 温州市乐清市双雁路432号七楼（咨询电话：0577-27868777）
- 富阳营业部 浙江省杭州市富阳区富春街道江滨西大道57号1002室（咨询电话：0571-23255888）
- 温州营业部 浙江省温州市鹿城区锦绣路1067号置信中心1幢616室（咨询电话：0577-88128810）
- 宁波营业部 宁波市江东区姚隘路792号东城国际212-217室（咨询电话：0574-28839988）
- 绍兴营业部 绍兴市凤林西路300号环宇大厦1402、1403（咨询电话：0575-88122652）
- 临安营业部 浙江省临安市钱王大街392号钱王商务大厦8楼（咨询电话：0571-63708180）
- 深圳营业部 深圳市福田区福田街道深南大道4001号时代金融中心4楼402-2（咨询电话：0755-83739066）
- 萧山营业部 浙江省杭州市萧山区北干街道金城路358号蓝爵国际中心5幢3903-2室（咨询电话：0571-82752636）
- 余杭营业部 浙江省杭州市余杭区南苑街道永安大厦1702-2室（咨询电话：0571-88797516）

重要声明

报告中的信息均来源于公开可获得的资料，信达期货有限公司力求准确可靠，但对这些信息的准确性及完整性不做任何保证，据此投资，责任自负。

本报告不构成个人投资建议，也没有考虑到个别客户特殊的投资目标、财务状况或需要。

客户应考虑本报告中的任何意见或建议是否符合其特定情况。未经信达期货有限公司授权许可，任何引用、转载以及向第三方传播本报告的行为均可能承担法律责任。

期市有风险，入市需谨慎。