

农产品套利跟踪 20180420



信达期货
CINDA FUTURES

联系人：张秀峰

投资咨询编号：Z0011152

电话：0571-28132619

联系人：何曙慧

执业编号：F3030450

电话：0571-28132618

联系人：王瑞

执业编号：F3032591

电话：0571-28132638

策略类型		策略组合	2018-04-19	2018-04-20	正常区间	操作建议
跨期	豆粕	M1805-M1809	-60	-70	[0, 200]	观望
		M1809-M1901	-28	-32	[-100, 300]	多 9 空 1 继续持有, (-20, 0)入场, -50 止损
		主力合约基差	-14	-32	[0, 600]	-
	菜粕	RM805-RM809	-5	-7	[-50, 150]	观望
		RM809-RM901	131	131	[0, 350]	观望
		主力合约基差	28	23	[0, 600]	-
	豆油	Y1805-Y1809	-168	-162	[-150, 50]	观望
		Y1809-Y1901	-146	-154	[-200, 0]	观望
		主力合约基差	-52	-48	[-300, 150]	-
	棕榈油	P1805-P1809	32	26	[-300, 200]	多 5 空 9 继续持有, (-50, -40)入场
		P1809-P1901	-36	-30	[-200, 200]	观望
		主力合约基差	-8	64	[-500, 500]	-
	菜油	OI805-OI809	-240	-242	[-300, 100]	观望
		OI809-OI901	-150	-150	[-200, 500]	观望
		主力合约基差	138	122	[-100, 1000]	-
	玉米	C1805-C1809	32	40	[-100, 150]	观望
		C1809-C1901	-38	-35	[-100, 250]	观望
		主力合约基差	78	38	[-100, 400]	-
	白糖	SR805-SR809	-89	-81	[-150, 200]	观望
		SR809-SR901	30	34	[-300, 250]	观望
		主力合约基差	294	261	[-300, 500]	-

策略类型	策略组合	2018-04-19	2018-04-20	正常区间	操作建议	
跨品种	豆油/豆粕	Y1901/M1901	1.84	1.83	[1.9, 2.7]	观望
		Y1805/M1805	1.79	1.79	[1.9, 2.7]	观望
		Y1809/M1809	1.81	1.80	[1.8, 2.6]	观望
		Y 现货/M 现货	1.73	1.73	[1.6, 2.5]	-
	菜油/菜粕	OI901/RM901	2.64	2.64	[2.5, 3.5]	观望
		OI805/RM805	2.37	2.37	[2.5, 3.2]	观望
		OI809/RM809	2.46	2.46	[2.3, 3.2]	多 RM 空 OI, 2.45 入场, 2.55 止损
		OI 现货/RM 现货	2.40	2.40	[2.3, 4.3]	-
	菜油-豆油	OI901-Y1901	714	734	[0, 1000]	观望
		OI805-Y1805	638	658	[0, 1200]	观望
		OI809-Y1809	710	738	[0, 1200]	观望
		OI 现货-Y 现货	828	828	[0, 1500]	-
	豆油-棕榈油	Y1901-P1901	914	924	[500, 1500]	观望
		Y1805-P1805	604	612	[500, 1500]	观望
		Y1809-P1809	804	800	[500, 1500]	多 Y 空 P, 650 附近入场, 止损 580
		Y 现货-P 现货	560	500	[200, 1500]	-
	菜油-棕榈油	OI901-P1901	1628	1658	[800, 2000]	多 OI 空 P 继续持有, 1500 入场, 1400 止损
		OI805-P1805	1242	1270	[700, 2000]	观望
		OI809-P1809	1514	1538	[700, 2000]	多 OI 空 P 继续持有, 1400 入场, 1300 止损
		OI 现货-P 现货	1388	1328	[500, 3000]	-
	豆粕-菜粕	M1901-RM901	716	731	[500, 1000]	观望
		M1805-RM805	502	505	[400, 1000]	观望
		M1809-RM809	557	568	[400, 1000]	观望
		M 现货-RM 现货	520	520	[400, 1500]	-

菜棕油价差扩大, 多 oi809 空 p1809, 入场: 1400 附近, 目标 1600, 止损 1300。

驱动: 棕榈油 3 月开始进入增产周期。印度斋月过后, 棕榈油需求减弱, 导致马来棕榈库存下降速度减缓, 而国储菜油抛售完毕, 国内菜油库存低。

风险点: 马来西亚遭遇天气问题, 棕榈油减产

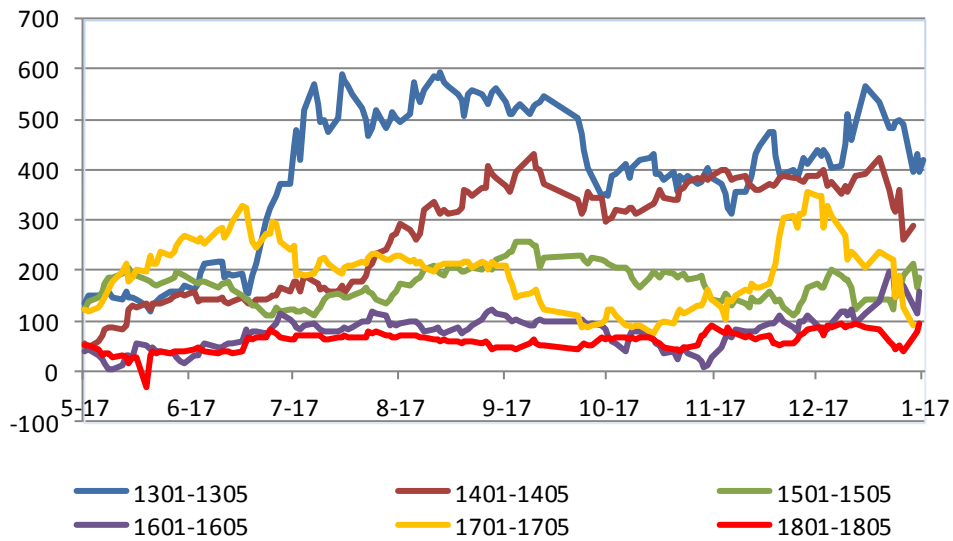
多菜粕空菜油, 多 RM809 空 OI809, 入场: 2.45, 止损 2.55, 止盈 2.25

驱动: 菜粕消费旺季, 菜油消费淡季; 阿根廷减产, 中美贸易摩擦, 利多蛋白饲料, 豆油库存高位, 马来棕榈油产量增加, 利空油脂。

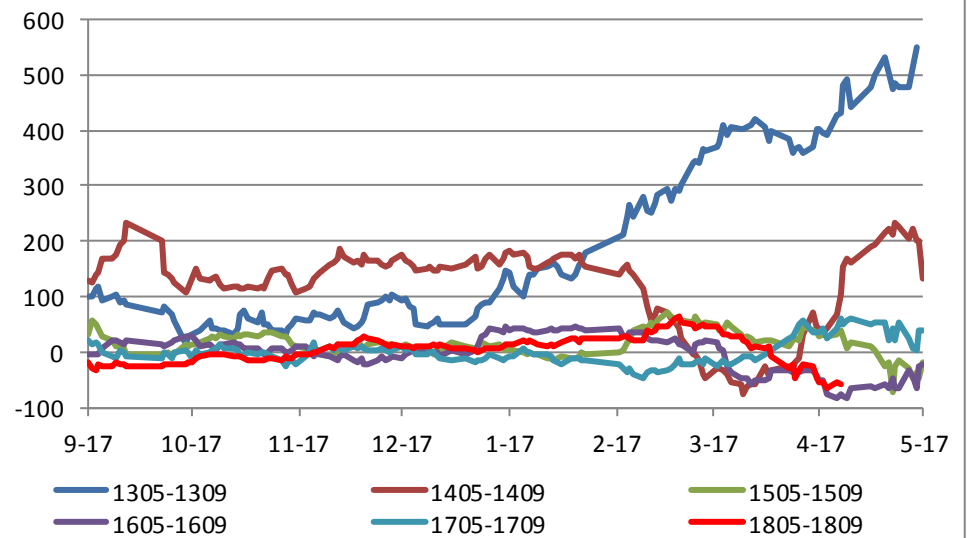
风险点: 原油价格上涨

跨期套利跟踪：M

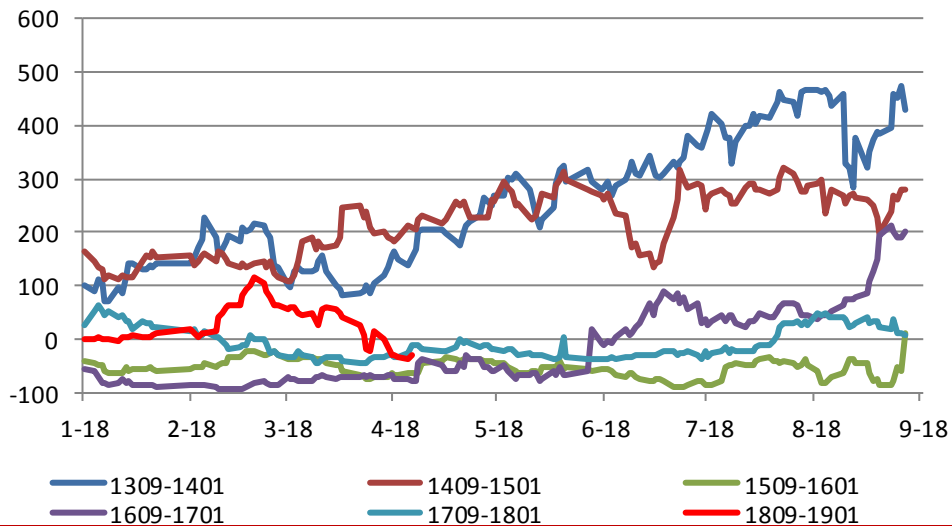
M01-M05



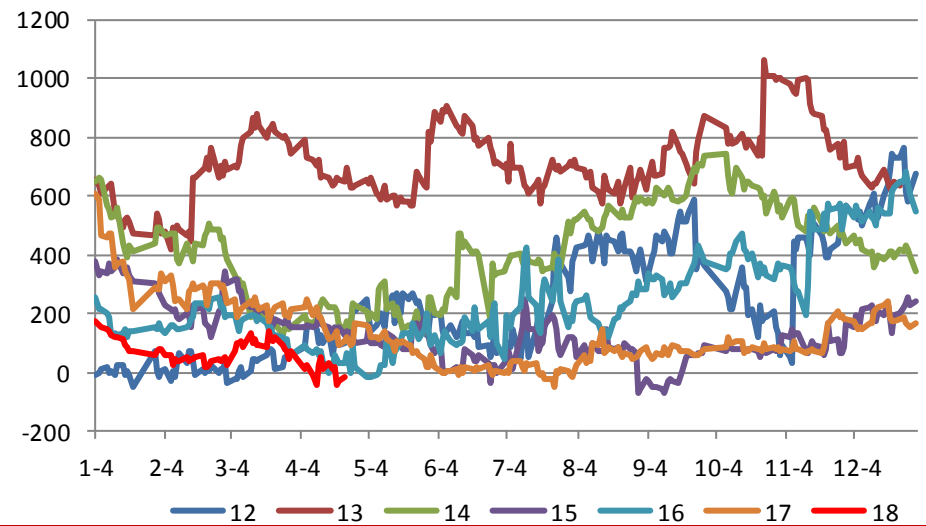
M05-M09



M09-M01

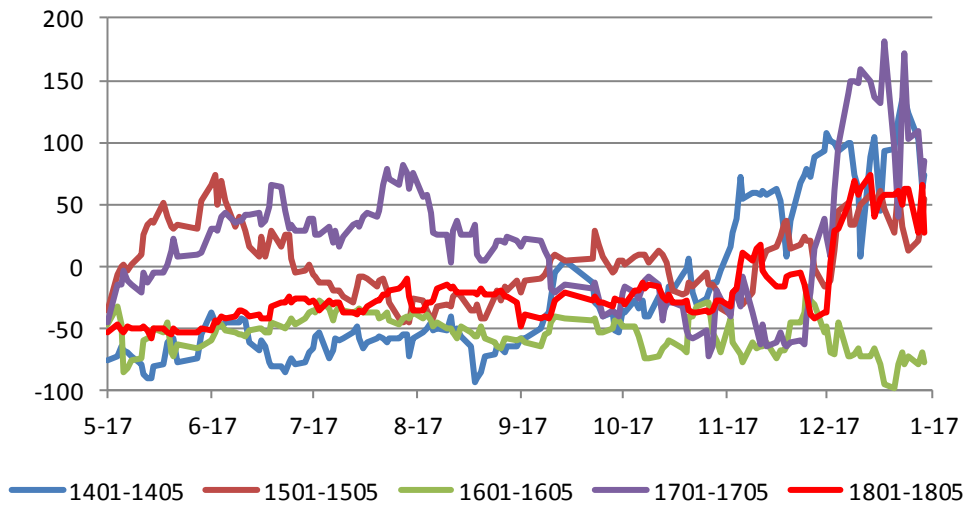


豆粕主力合约基差（张家港）

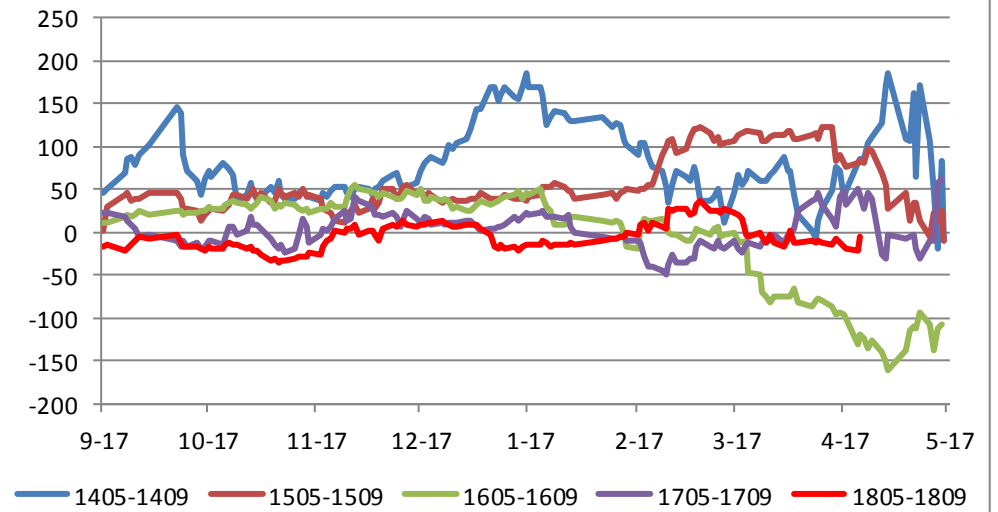


跨期套利跟踪: RM

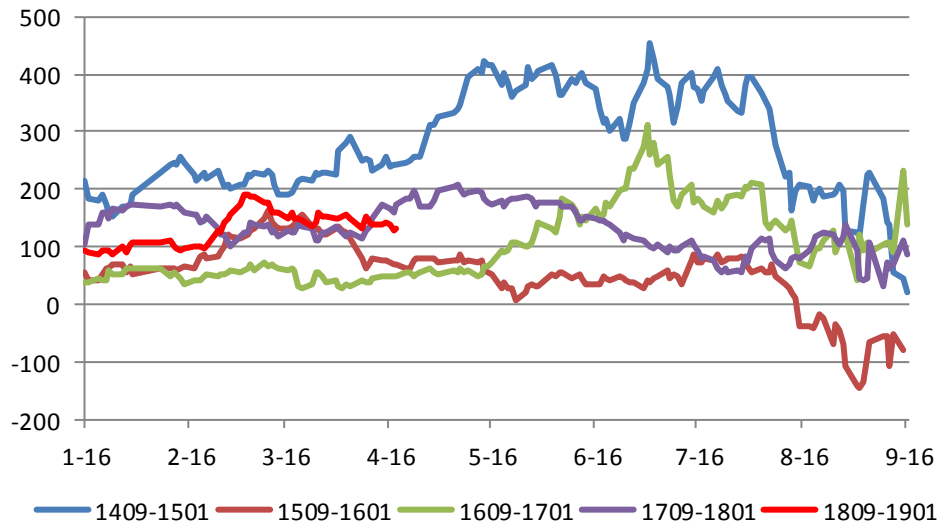
RM01-RM05



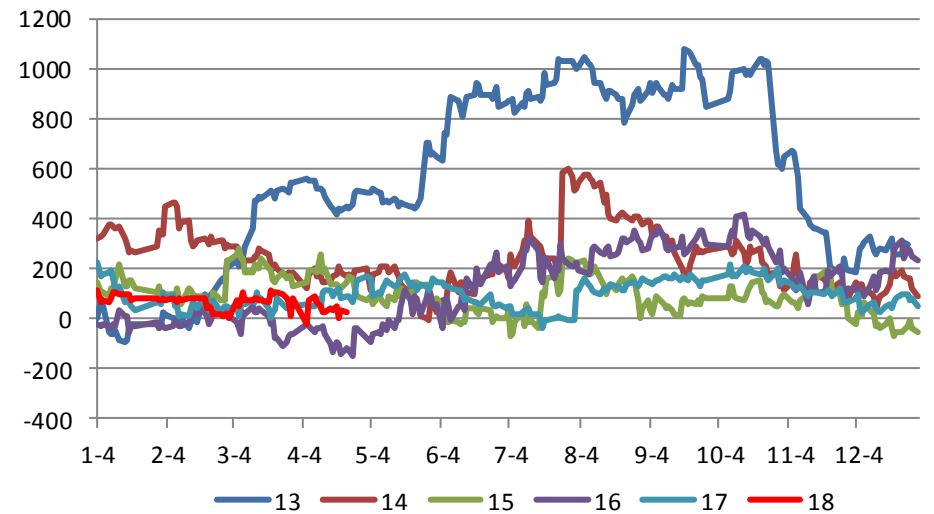
RM05-RM09



RM09-RM01

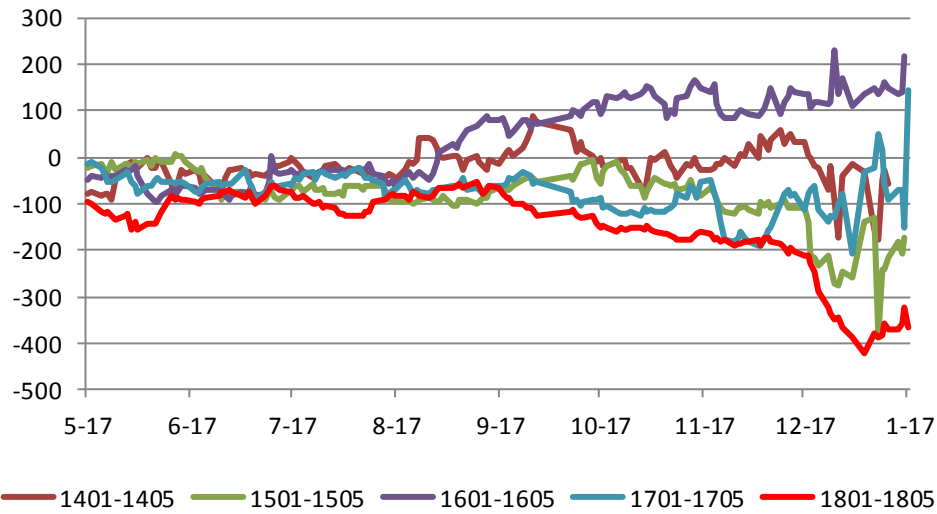


菜粕主力合约基差 (广东)

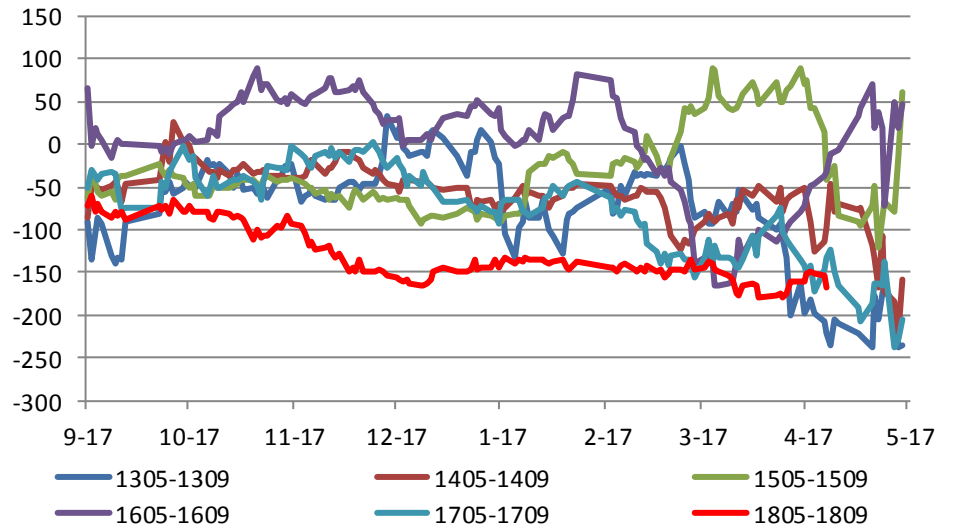


跨期套利跟踪：Y

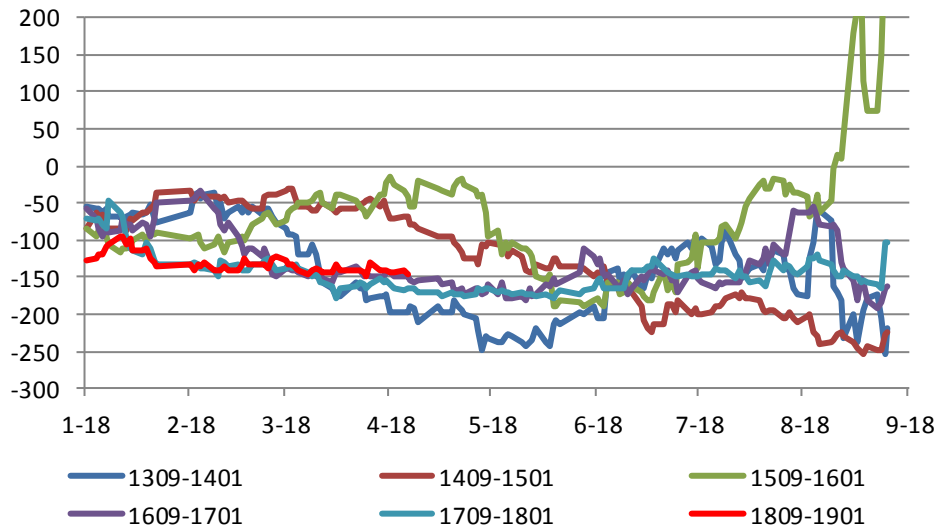
Y01-Y05



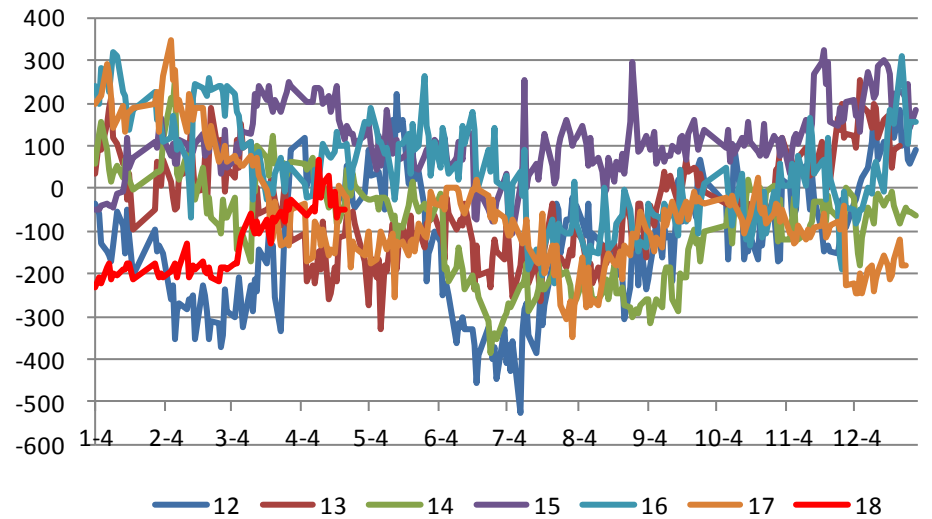
Y05-Y09



Y09-Y01

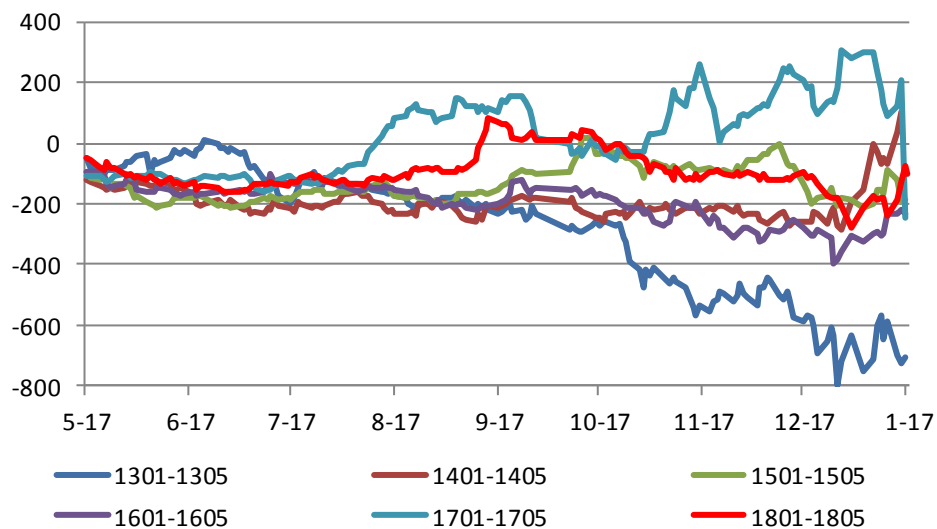


豆油主力合约基差（张家港）

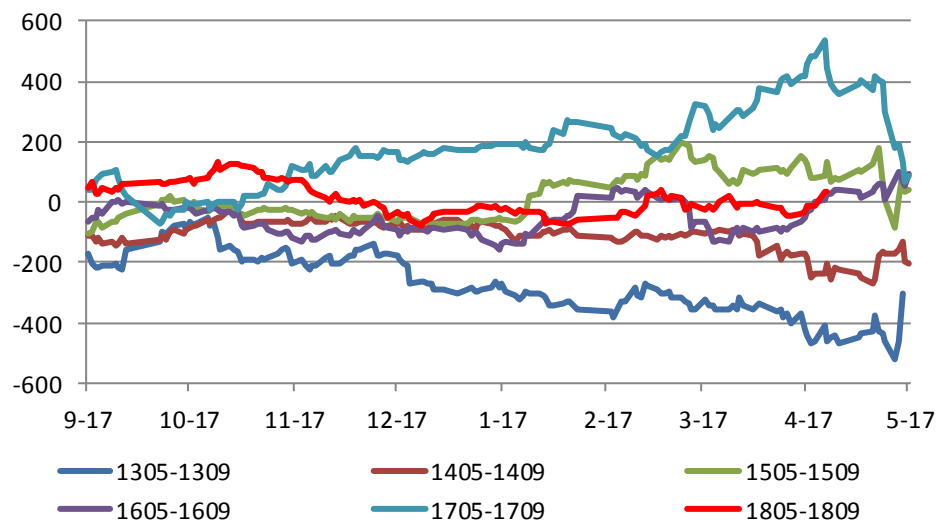


跨期套利跟踪：P

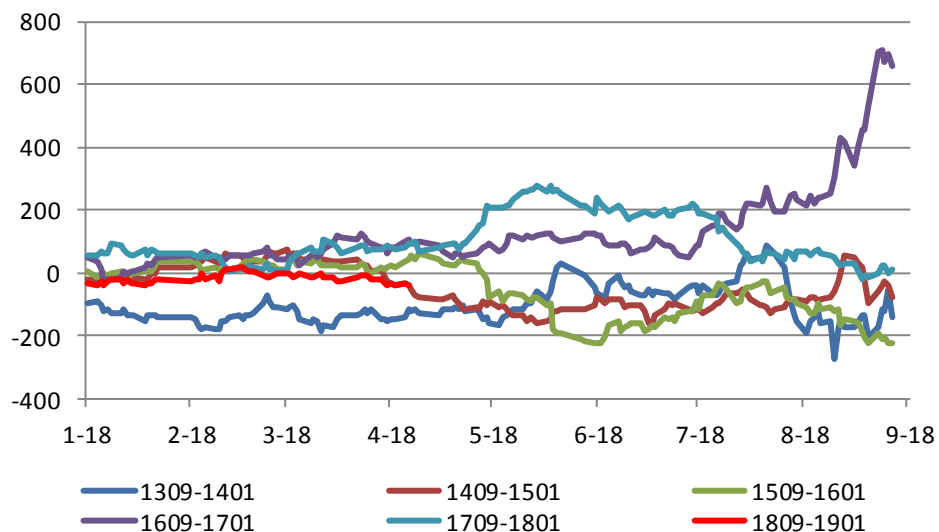
P01-P05



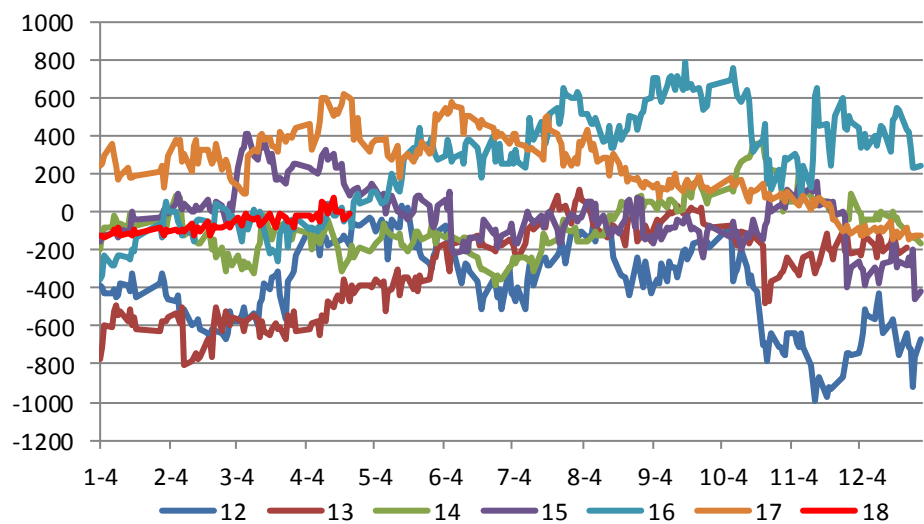
P05-P09



P09-P01

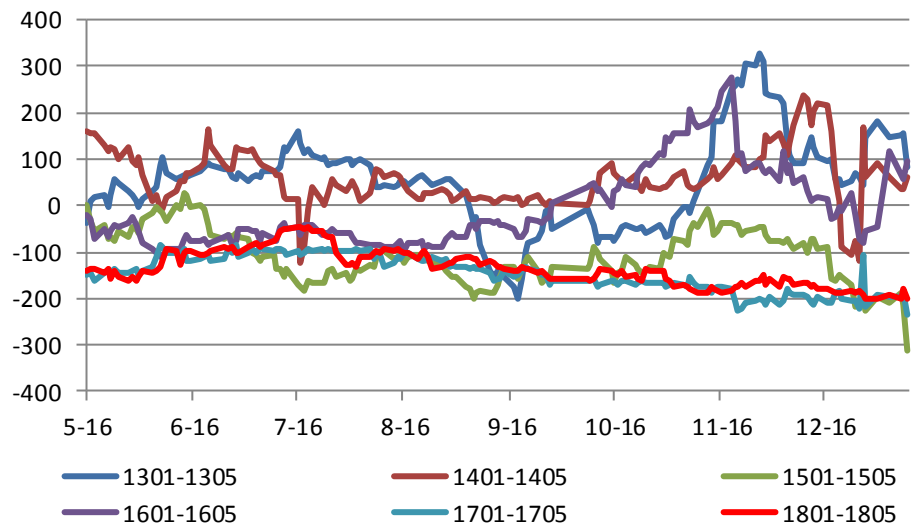


棕榈油主力合约基差 (广东)

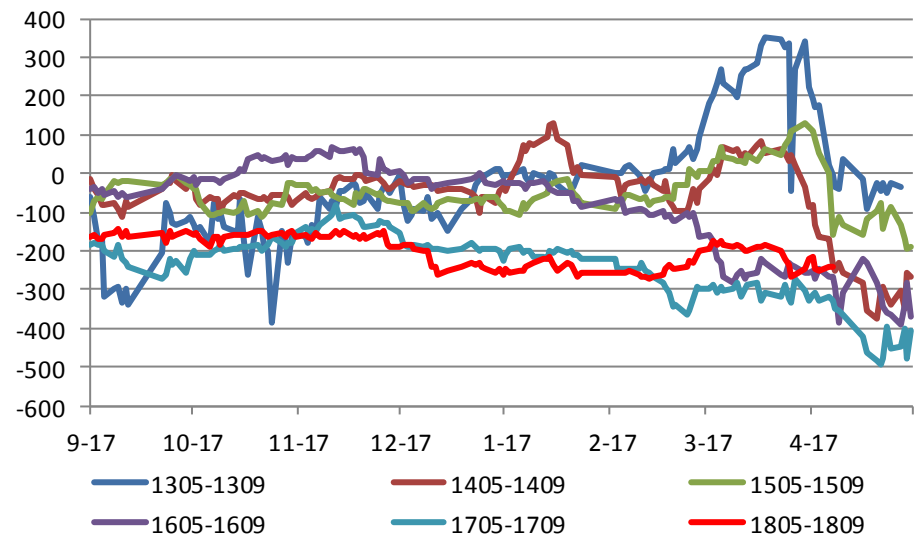


跨期套利跟踪：OI

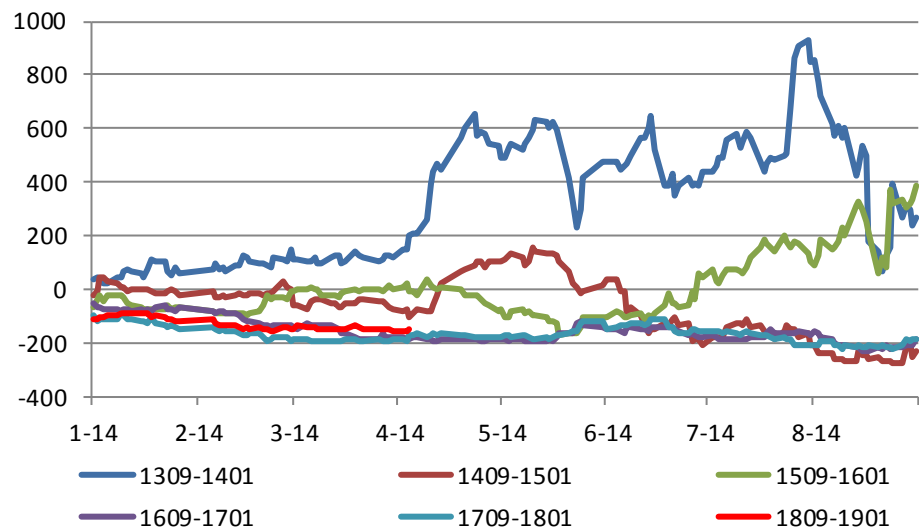
OI01-OI05



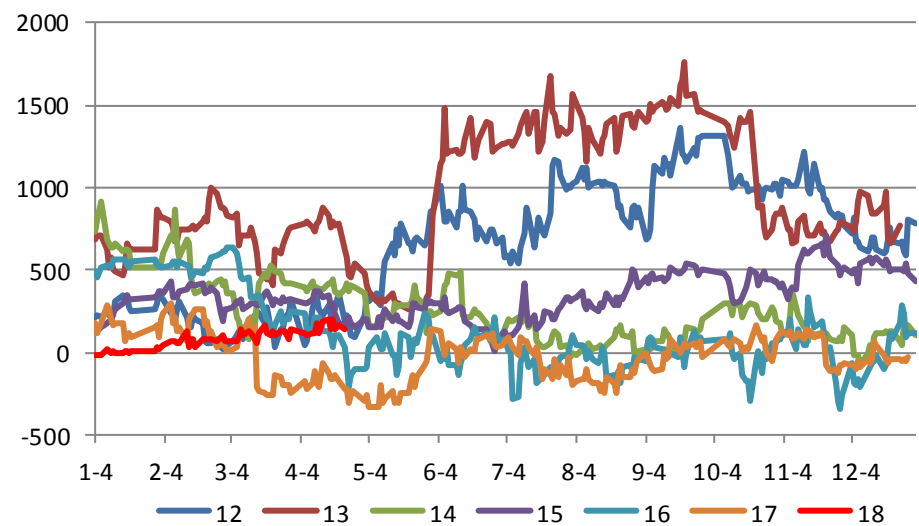
OI05-OI09



OI09-OI01

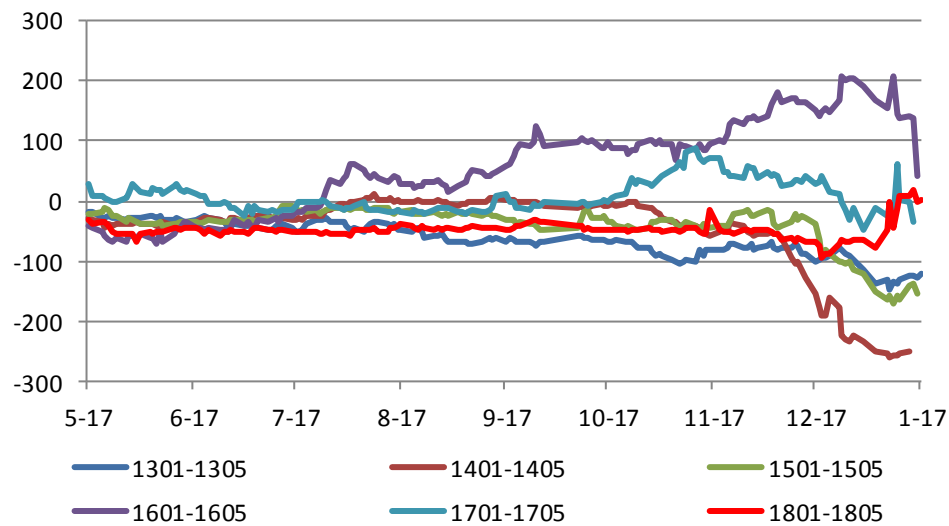


菜油主力合约基差（安徽）

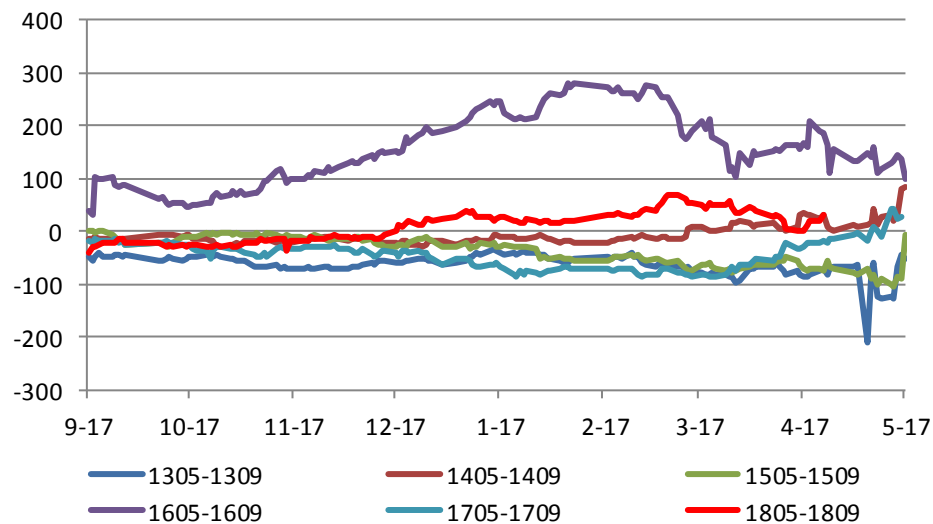


跨期套利跟踪：C

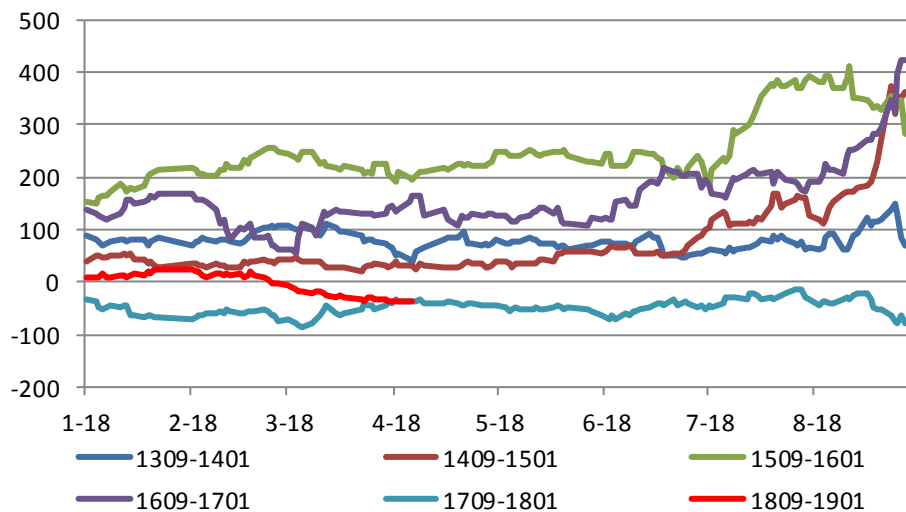
C01-C05



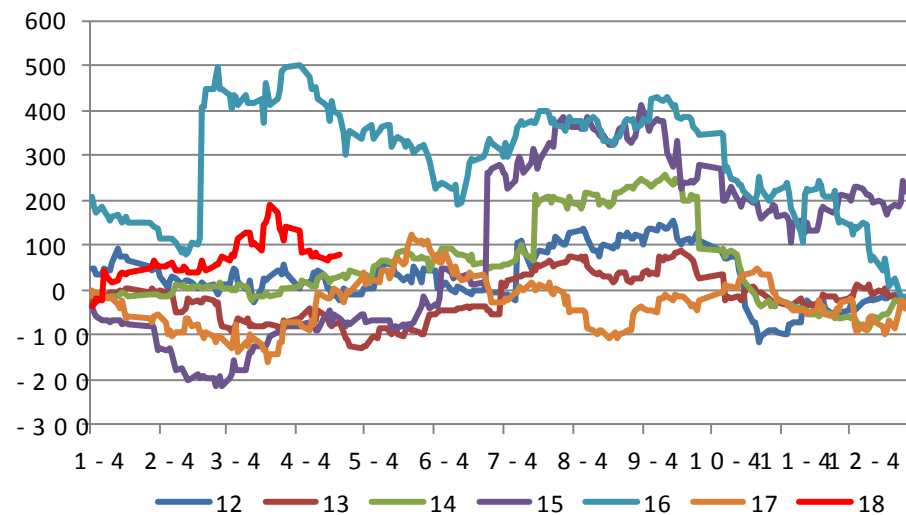
C05-C09



C09 - C01

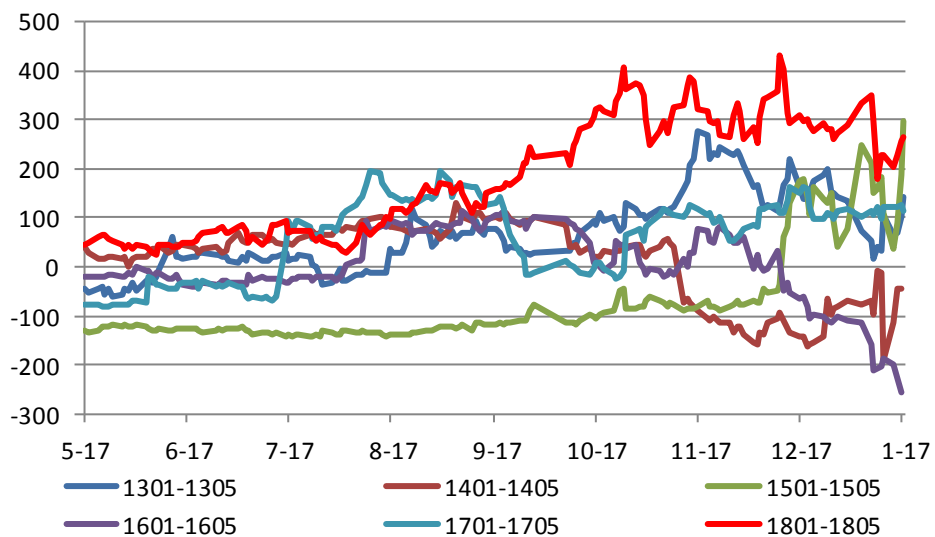


玉米主力合约基差（大连）

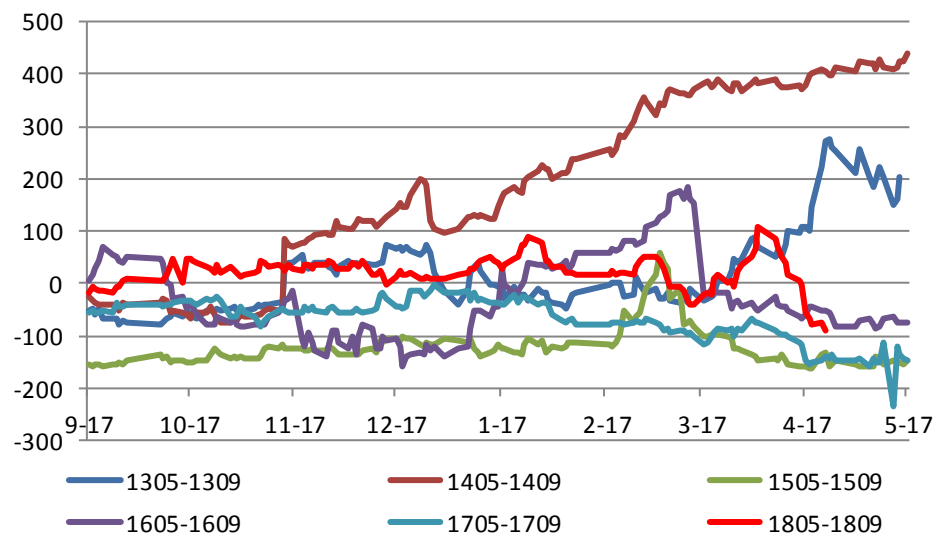


跨期套利跟踪：SR

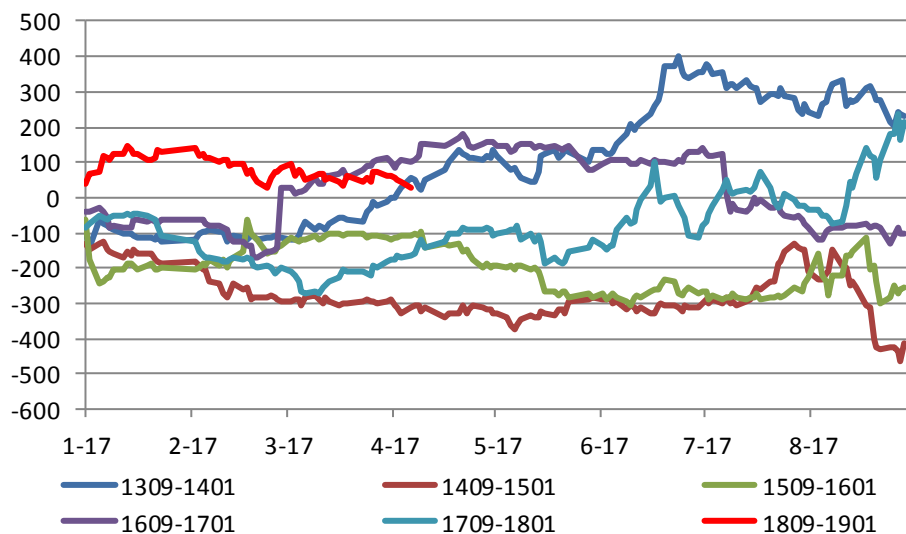
SR01-SR05



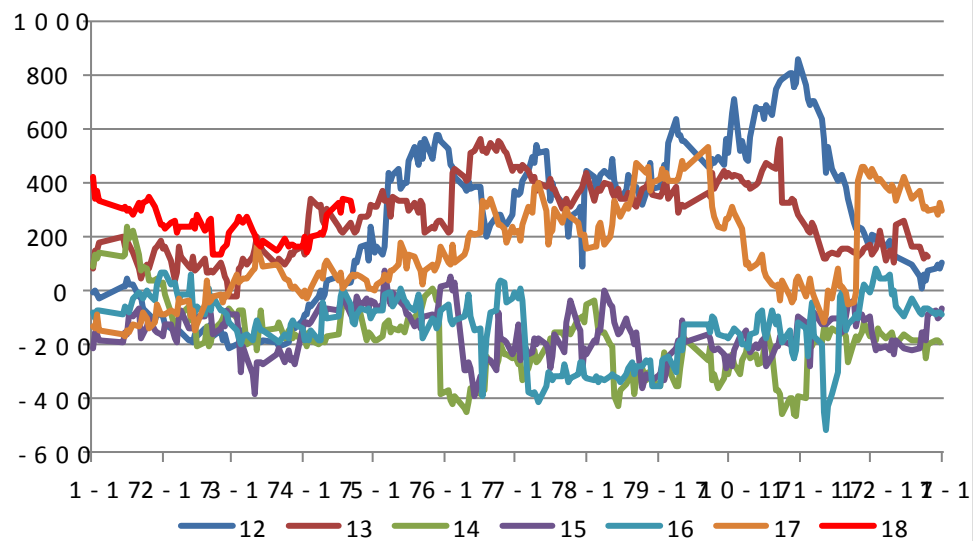
SR05-SR09



SR09 - SR01

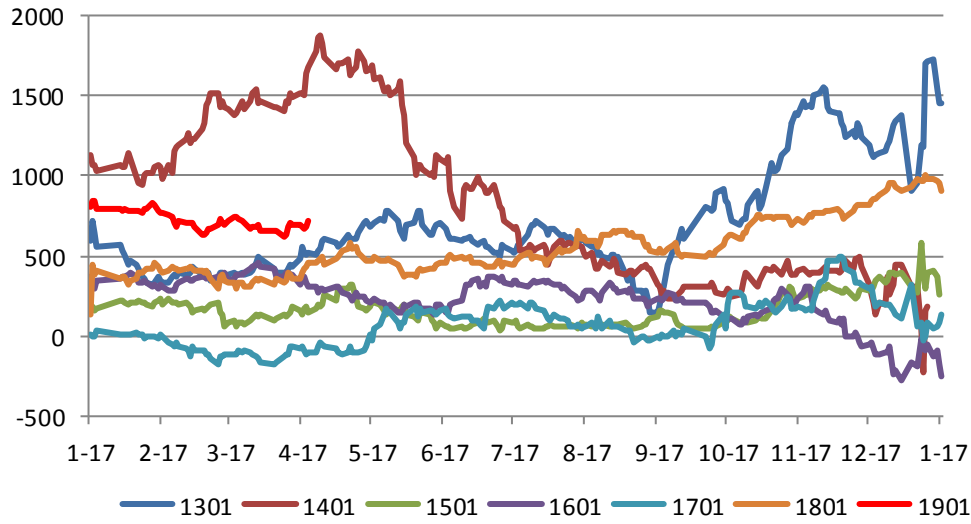


白糖主力合约基差（柳州）

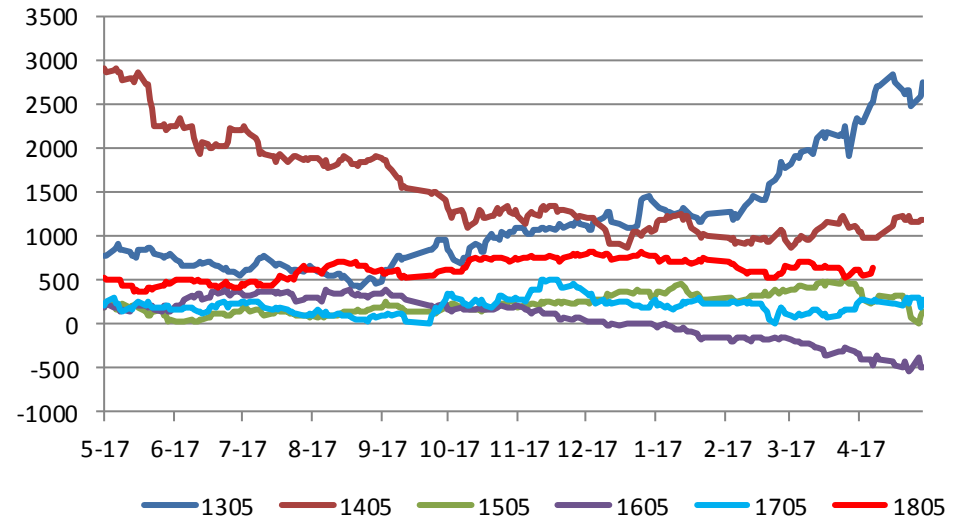


跨品种套利跟踪：OI-Y

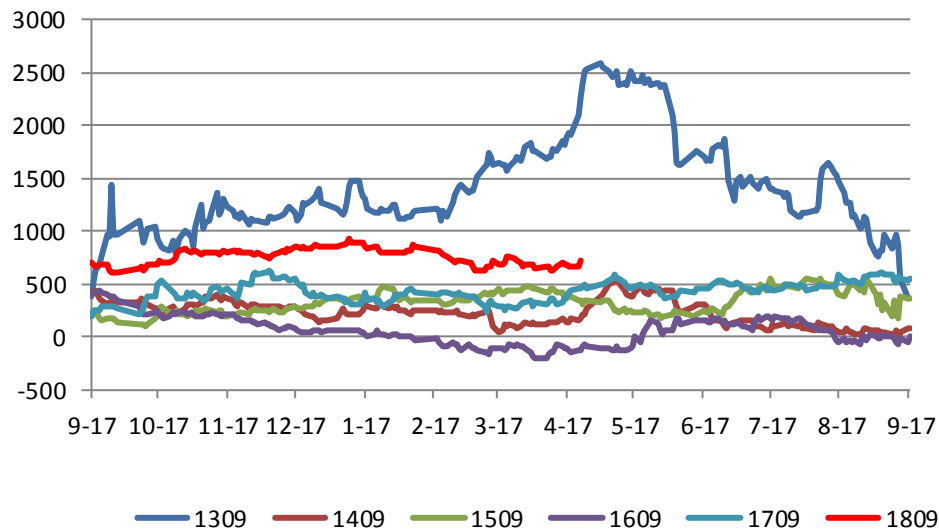
OI01-Y01



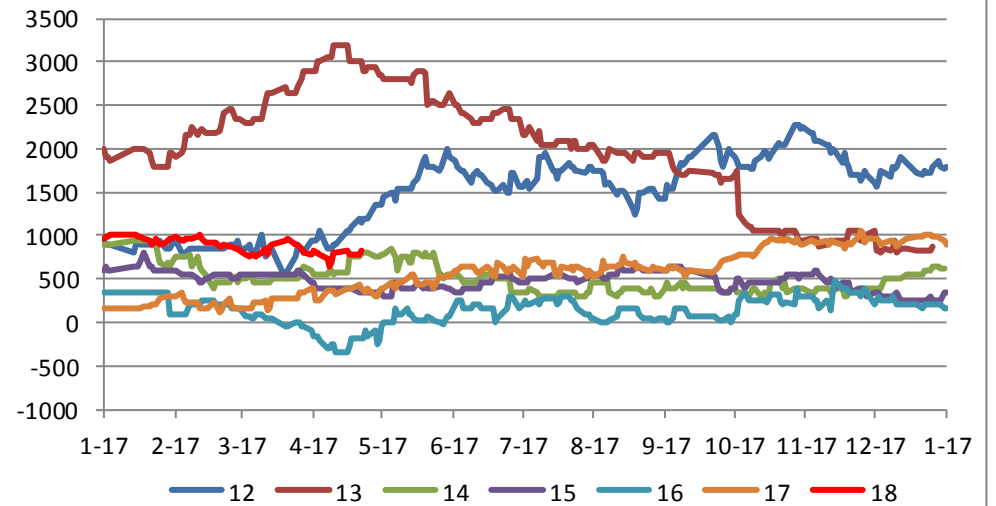
OI05-Y05



OI09-Y09

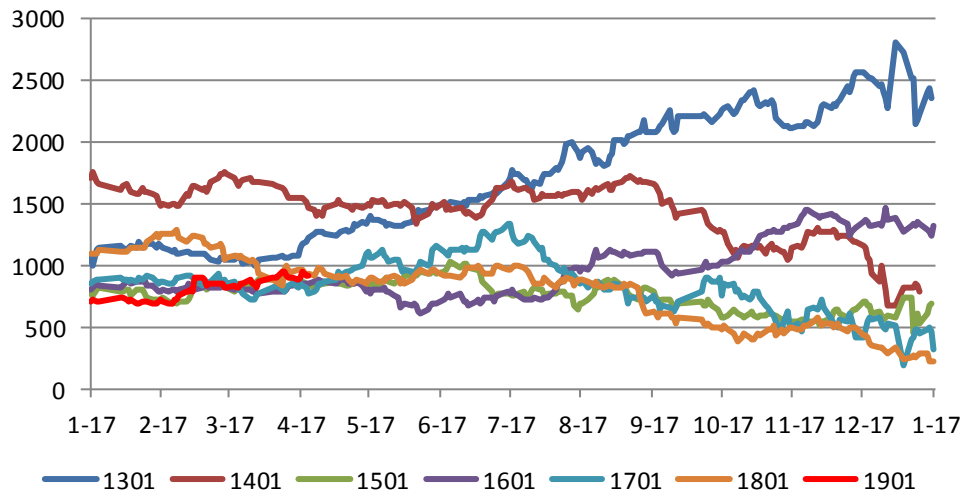


OI (安徽) -Y (张家港) 现货

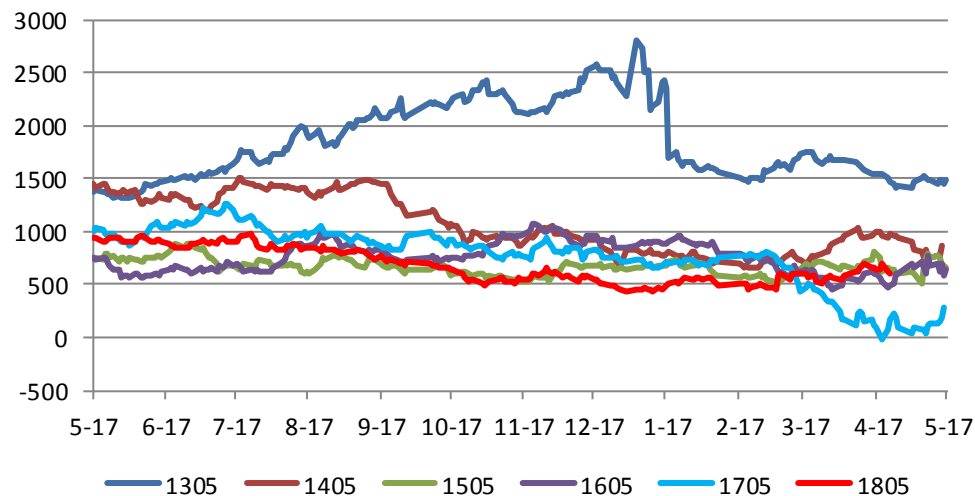


跨品种套利跟踪：Y-P

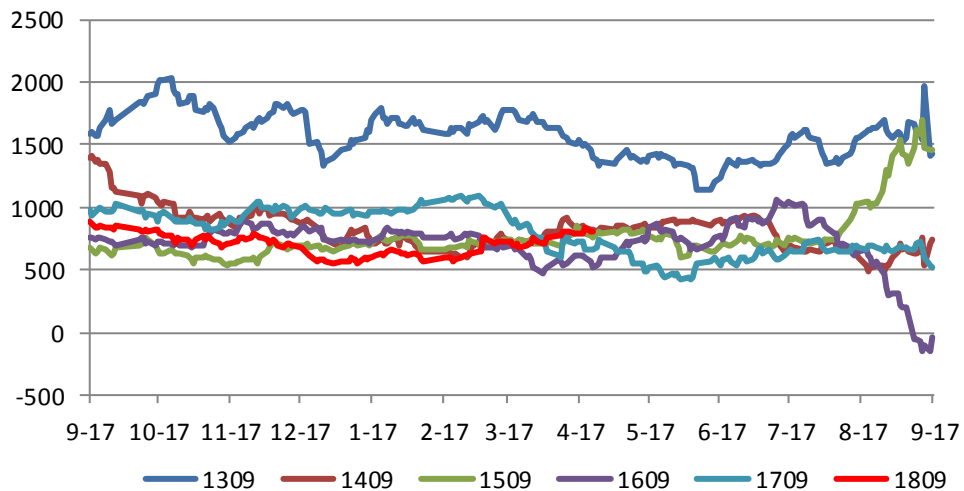
Y01-P01



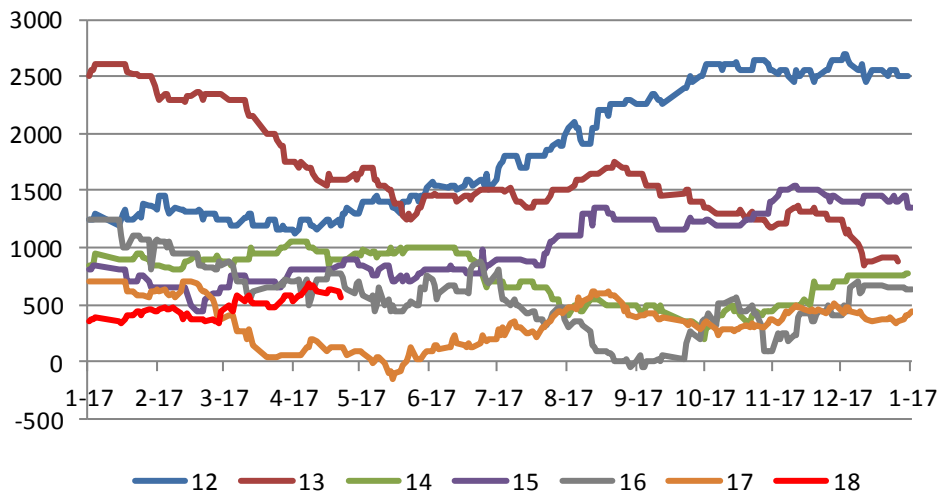
Y05-P05



Y09-P09

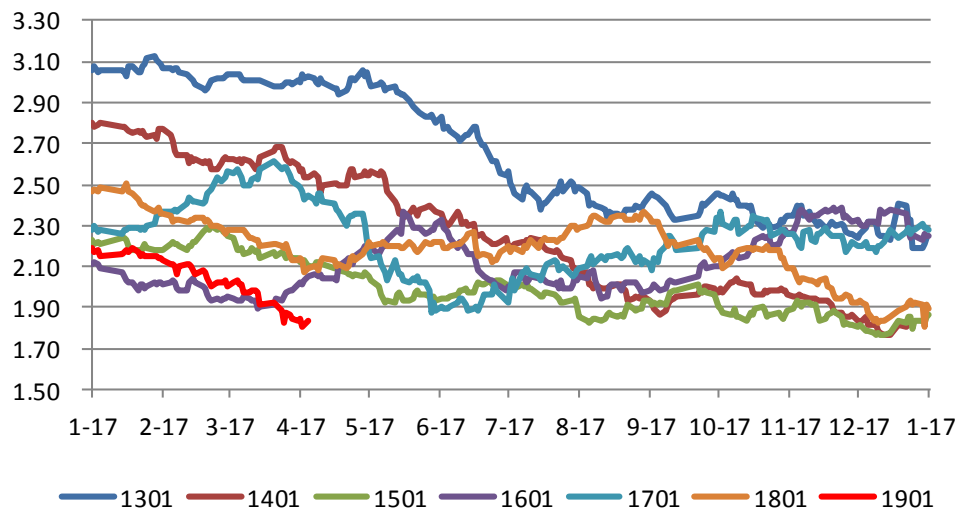


Y (张家港) -P (广东) 现货

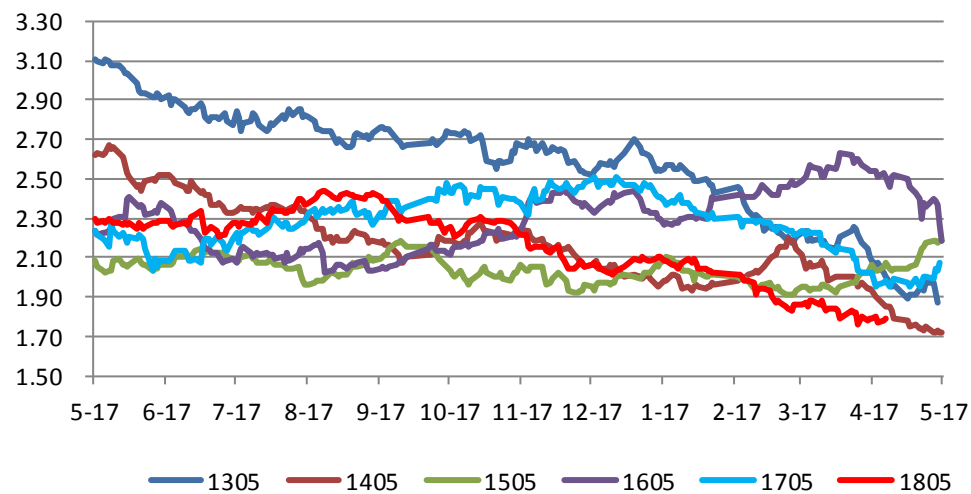


跨品种套利跟踪：Y/M

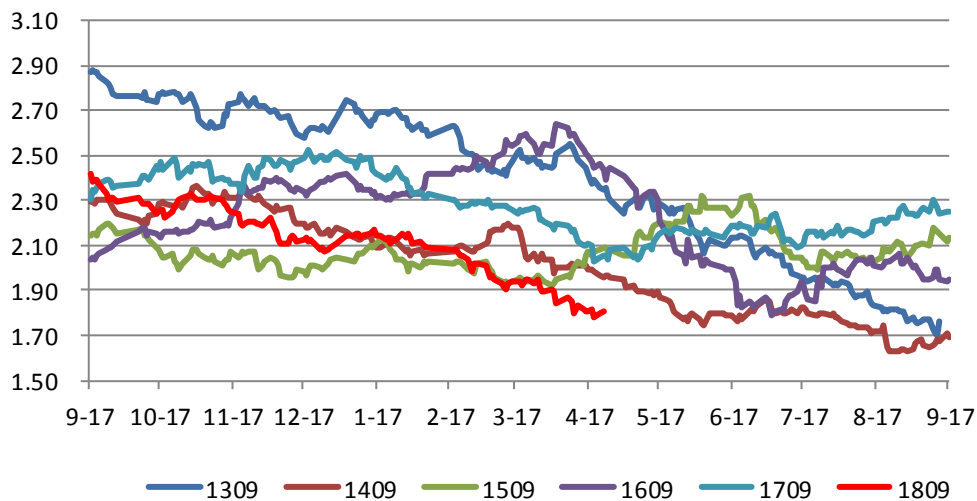
Y01/M01



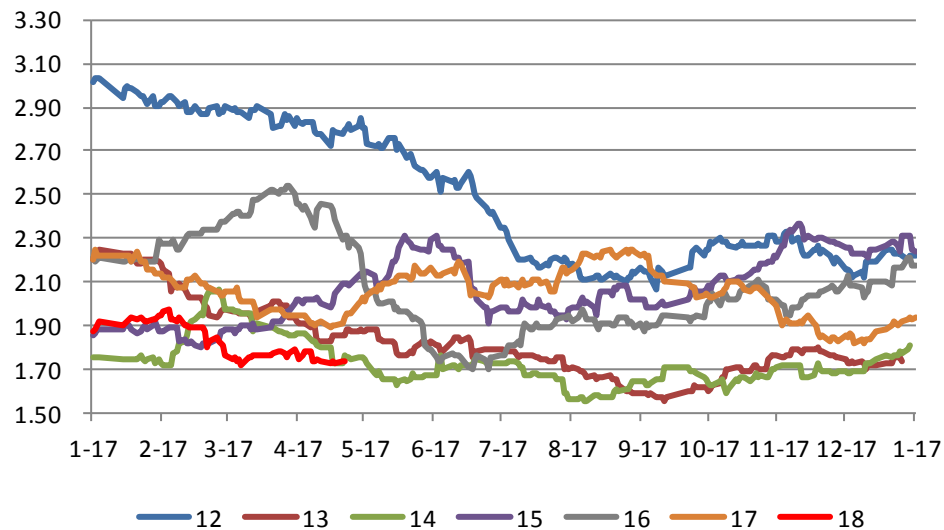
Y05/M05



Y09/M09

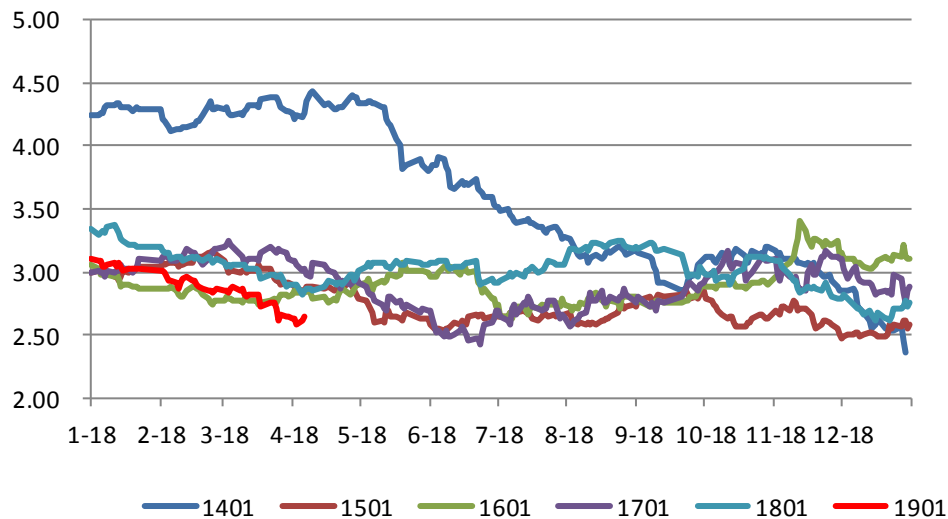


Y (张家港) /M (张家港) 现货

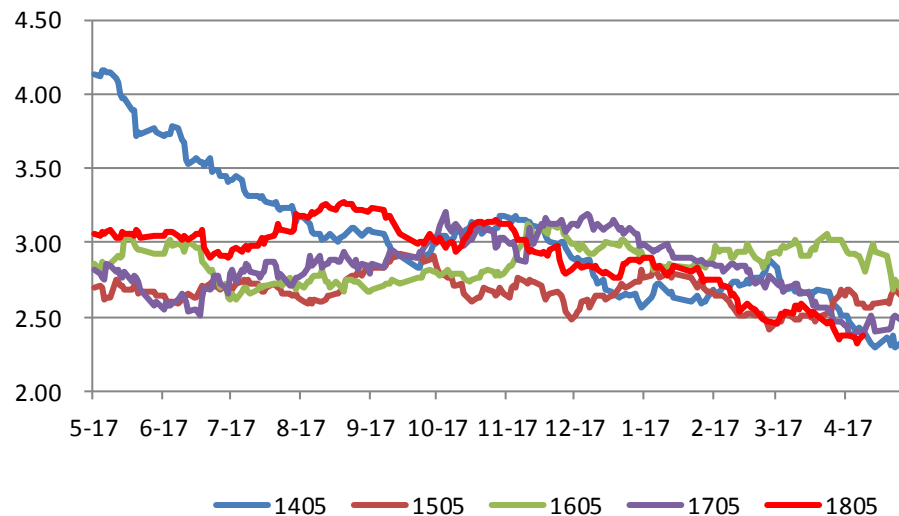


跨品种套利跟踪: OI/RM

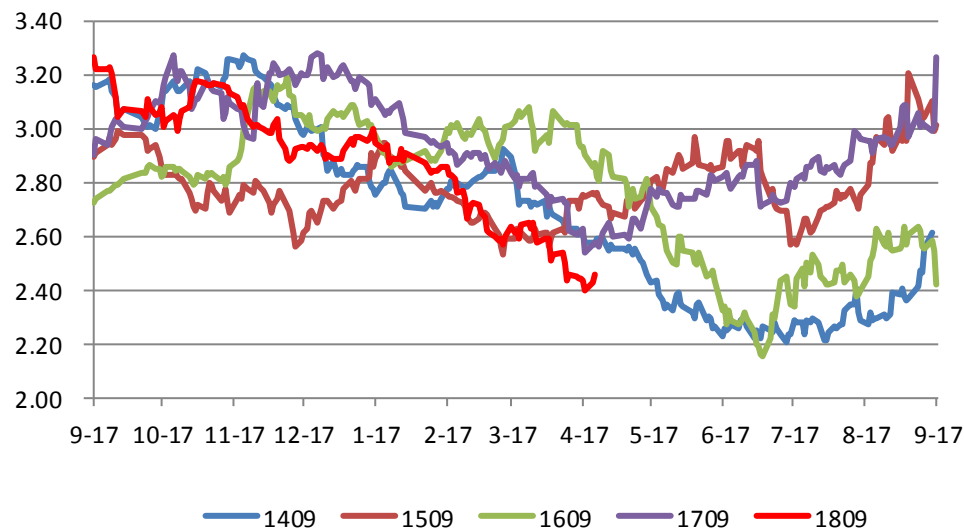
OI01/RM01



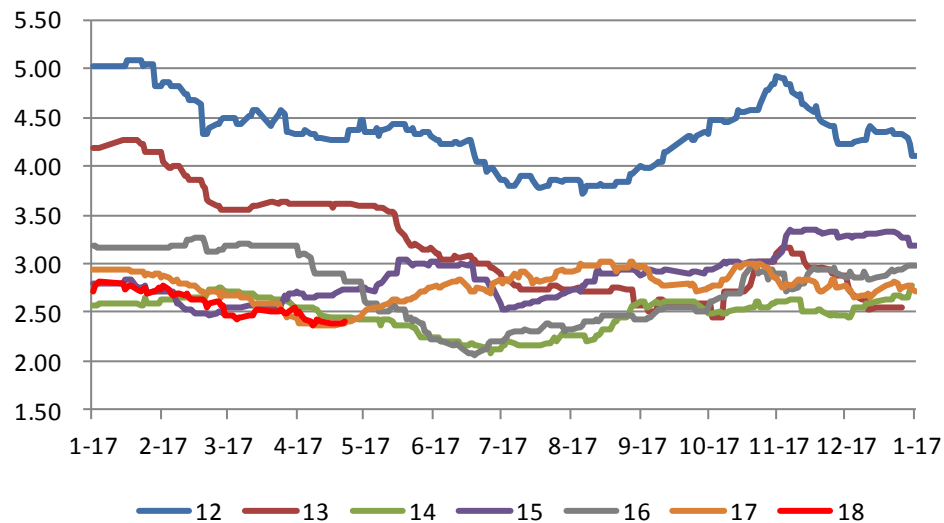
OI05/RM05



OI09/RM09



OI (安徽) /RM (广东) 现货



公司简介

信达期货有限公司是专营国内期货经纪业务的有限责任公司，系经中国证券监督管理委员会批准成立，核发《期货经纪业务许可证》，浙江省工商行政管理局核准登记注册（注册号 330000000014832），由信达证券股份有限公司全资控股，注册资本 5 亿元人民币，是国内规范化、信誉高的大型期货经纪公司之一。公司全新改版后的新网站 www.cindaqh.com 将以更快捷、更丰富的信息竭诚为您的交易提供最优的服务。

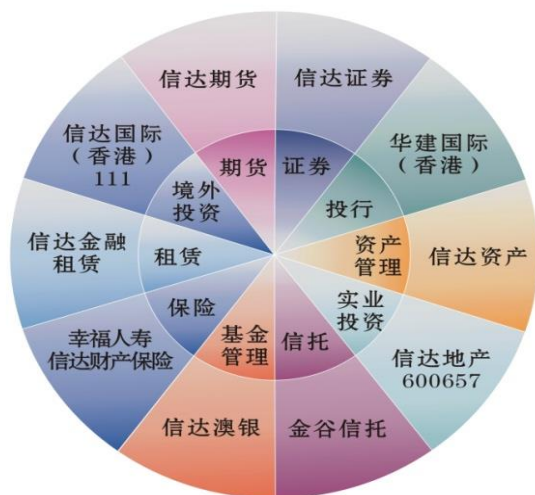
公司总部设在杭州，下设浙江金华分公司、台州分公司、北京营业部、上海营业部、沈阳营业部、哈尔滨营业部、大连营业部、石家庄营业部、广州营业部、深圳营业部、乐清营业部、富阳营业部、温州营业部、宁波营业部、绍兴营业部、临安营业部、萧山营业部、余杭营业部 18 家分支机构，公司将以合理的地域布局和快捷的网络系统竭诚为各地期货投资者服务。

雄厚金融央企背景

信达证券的主要出资人及控股股东是中国信达资产管理股份有限公司。中国信达资产管理股份有限公司是经国务院批准，由财政部采取独家发起的方式，将原中国信达资产管理公司整体改制而成立，注册资本 362.57 亿元人民币。

信达证券的主要出资人及控股股东是中国信达资产管理股份有限公司。中国信达资产管理股份有限公司的前身是中国信达资产管理公司，成立于 1999 年 4 月 19 日，是经国务院批准，为化解金融风险，支持国企改革，由财政部独家出资 100 亿元注册成立的第一家金融资产管理公司。2010 年 6 月，在大型金融资产管理公司中，中国信达率先进行股份制改造，2012 年 4 月，首家引进战略投资者，注册资本 365.57 亿元人民币。2013 年 12 月 12 日，中国信达在香港联交所主板挂牌上市，成为首家登陆国际资本市场的中国金融资产管理公司。

信达资产拥有全牌照金融服务平台



全国分支机构

- 金华分公司 浙江省金华市中山路 331 号海洋大厦 8 楼 801-810 （咨询电话：0579-82300876）
- 台州分公司 台州市路桥区银安街 679 号耀江广场商务楼 501-510 室 （咨询电话：0576-82921160）
- 北京营业部 北京市朝阳区和平街东土城路 12 号院 3 号楼怡和阳光大厦 C 座 1606 室 （咨询电话：010-64101771）
- 上海营业部 上海市静安区北京西路 1399 号信达大厦 11 楼 E 座 （咨询电话：021-58307723）
- 广州营业部 广州市天河区体育西路 189 号 20A2 （咨询电话：020-89814589）
- 沈阳营业部 沈阳市皇姑区黑龙江街 25 号 4 层 （咨询电话：024-31061955）
- 哈尔滨营业部 黑龙江省哈尔滨南岗集中区长江路 157 号欧信德中心 4 层 18 号 （咨询电话：0451-87222486）
- 石家庄营业部 河北省石家庄市平安南大街 30 号万隆大厦 5 层 （咨询电话：0311-89691960）
- 大连营业部 辽宁省大连市沙河口区会展路 129 号大连国际金融中心 A 座-大连期货大厦 2408 房间
（咨询电话：0411-84807776）
- 乐清营业部 温州市乐清市双雁路 432 号七楼 （咨询电话：0577-27868777）
- 富阳营业部 浙江省杭州市富阳区富春街道江滨西大道 57 号 1002 室 （咨询电话：0571-23255888）
- 温州营业部 浙江省温州市鹿城区锦绣路 1067 号置信中心 1 幢 616 室 （咨询电话：0577-88128810）
- 宁波营业部 宁波市江东区姚隘路 792 号东城国际 212-217 室 （咨询电话：0574-28839988）
- 绍兴营业部 绍兴市凤林西路 300 号环宇大厦 1402、1403 （咨询电话：0575-88122652）
- 临安营业部 浙江省临安市钱王大街 392 号钱王商务大厦 8 楼 （咨询电话：0571-63708180）
- 深圳营业部 深圳市福田区福田街道深南大道 4001 号时代金融中心 4 楼 402-2 （咨询电话：0755-83739066）
- 萧山营业部 浙江省杭州市萧山区北干街道金城路 358 号蓝爵国际中心 5 幢 3903-2 室 （咨询电话：0571-82752636）
- 余杭营业部 浙江省杭州市余杭区南苑街道永安大厦 1702-2 室 （咨询电话：0571-88797516）

重要声明

报告中的信息均来源于公开可获得的资料，信达期货有限公司力求准确可靠，但对这些信息的准确性及完整性不做任何保证，据此投资，责任自负。

本报告不构成个人投资建议，也没有考虑到个别客户特殊的投资目标、财务状况或需要。

客户应考虑本报告中的任何意见或建议是否符合其特定情况。未经信达期货有限公司授权许可，任何引用、转载以及向第三方传播本报告的行为均可能承担法律责任。

期市有风险，入市需谨慎。